

Climat, santé et égalité des genres :
**note d'orientation technique pour
les programmes humanitaires et
de développement**

juillet 2025



CanSFE

Partenariat canadien pour la
santé des femmes et des enfants



À PROPOS

Le Partenariat canadien pour la santé des femmes et des enfants (CanSFE) regroupe plus de 100 organisations non gouvernementales, établissements universitaires, associations professionnelles de la santé et particuliers qui s'engagent à faire avancer la santé des femmes et des enfants dans plus de 1 000 communautés à l'échelle mondiale. Pour en savoir plus : www.CanSFE.ca.

Citation recommandée : CanSFE (juillet 2025). *Climat, santé et égalité des genres : note d'orientation technique pour les programmes humanitaires et de développement*. Accessible au www.CanSFE.ca.

REMERCIEMENTS ET AVERTISSEMENT

Le CanSFE tient à remercier Liana Environmental Consulting (Ellen Woodley) pour la rédaction et les recherches ayant conduit à l'élaboration de cette note d'orientation technique, ainsi que le secrétariat du CanSFE, Affaires mondiales Canada, le Groupe de travail sur les paramètres de mesure du CanSFE et les autres organisations membres du CanSFE qui ont participé à ce projet pour leurs contributions. Nous remercions tout particulièrement [WaterAid](#) et [la Fédération internationale des sociétés de la Croix-Rouge et du Croissant-Rouge](#) pour leurs études de cas.

Cette note est en cours d'examen et de consultation, et vos commentaires sont les bienvenus. Pour participer à ce processus, nous vous invitons à communiquer avec Jessica Ferne, directrice, impact en santé mondiale, à info@CanWaCH.ca.



ACRONYMES

AAC	Agriculture adaptée au climat
AC	Agriculture de conservation
AGE	Agroécologie
AGF	Agroforesterie
AMC	Affaires mondiales Canada
CanSFE	Partenariat canadien pour la santé des femmes et des enfants
CCNUCC	Convention-cadre des Nations Unies sur les changements climatiques
CO₂	Dioxyde de carbone
DSES	Déterminants sociaux et environnementaux de la santé
EAH	Eau, assainissement et hygiène
EES	Évaluation environnementale stratégique
EVA	Évaluation de la vulnérabilité et de l'adaptation
EVC	Évaluation de la vulnérabilité climatique
FA	Fonds d'adaptation
FEM	Fonds pour l'environnement mondial
FVC	Fonds vert pour le climat
GdC	Gouvernement du Canada
GES	Gaz à effet de serre
OMS	Organisation mondiale de la santé
ONG	Organisation non gouvernementale
ONU	Organisation des Nations Unies
OSC	Organisation de la société civile
PAIF	Politique d'aide internationale féministe du Canada
PGE	Plan de gestion environnementale
RRC	Réduction des risques de catastrophe
SAN	Sécurité alimentaire et nutritionnelle
SDSR	Santé et droits sexuels et reproductifs
SFN	Solution fondée sur la nature
VSFSG	Violence sexuelle et fondée sur le genre

TABLE DES MATIÈRES

À PROPOS	i
REMERCIEMENTS ET AVERTISSEMENT	i
ACRONYMES	ii
1.0 INTRODUCTION	1
1.1 À PROPOS DE CETTE NOTE	1
1.2 APPROCHE ET MÉTHODOLOGIE	2
1.3 COMMENT UTILISER CETTE NOTE D'ORIENTATION TECHNIQUE	3
2.0 SITUER LE GENRE ET LA SANTÉ DANS LE CONTEXTE DES CHANGEMENTS CLIMATIQUES	4
2.1 DÉFINITIONS	4
2.2 AFFAIRES MONDIALES CANADA : PAIF ET PARTENARIATS POUR LE CLIMAT	6
2.3 CADRES CONCEPTUELS : IMPACTS DES CHANGEMENTS CLIMATIQUES SUR LES DÉTERMINANTS DE LA SANTÉ	7
2.3.1 CADRE DES DANGERS ET DES IMPACTS DES CHANGEMENTS CLIMATIQUES	7
2.3.2 CADRE DES MESURES CLIMATIQUES ET ENVIRONNEMENTALES	8
2.3.3 L'IMPORTANCE DE LA BIODIVERSITÉ ET DE LA SANTÉ DES ÉCOSYSTÈMES POUR LA SANTÉ HUMAINE	8
2.4 RECOMMANDATIONS	10
3.0 EXEMPLES DE DOMAINES D'INTERVENTION EN SANTÉ TENANT COMPTE DU GENRE ET DES IMPACTS DES CHANGEMENTS CLIMATIQUES	11
3.1 DOMAINES D'INTERVENTION, IMPACTS ET POSSIBILITÉS : CHANGEMENTS CLIMATIQUES, GENRE ET SANTÉ	12
3.1.1 SÉCURITÉ ALIMENTAIRE ET NUTRITIONNELLE	12
3.1.2 REVENUS, MOYENS DE SUBSISTANCE ET CHAÎNES D'APPROVISIONNEMENT	14
3.1.3 MIGRATION, DÉPLACEMENTS ET CONFLITS STRUCTURELS	15
3.1.4 VIOLENCE SEXUELLE ET FONDÉE SUR LE GENRE (VSFG)	16
3.1.5 EAU, ASSAINISSEMENT ET HYGIÈNE (EAH)	17
3.1.6 SCOLARISATION	18

CONTENT

3.1.7	INFRASTRUCTURES ET ACCÈS AUX SERVICES DE SANTÉ	19
3.1.8	ZONES URBAINES ET INFRASTRUCTURES PROPICES À LA SANTÉ	20
3.1.9	SANTÉ MENTALE	20
3.1.10	SANTÉ ET DÉVELOPPEMENT DE LA MÈRE, DU NOUVEAU-NÉ ET DE L'ENFANT	21
3.1.11	SANTÉ ET DROITS SEXUELS ET REPRODUCTIFS (SDSR)	22
3.1.12	INCIDENCE DES MALADIES INFECTIEUSES : ZONOSSES, MALADIES À TRANSMISSION VECTORIELLE ET MALADIES D'ORIGINE HYDRIQUE	23
3.1.13	CONDITIONS ENVIRONNEMENTALES, SANTÉ DES ÉCOSYSTÈMES ET BIODIVERSITÉ	24
3.1.14	SECOURS EN CAS DE CATASTROPHE, RÉDUCTION DES RISQUES DE CATASTROPHE (RRC) ET INTERVENTION D'URGENCE	25
3.1.15	POLLUTION (DE L'AIR ET DE L'EAU) ET EXPOSITION À DES SUBSTANCES TOXIQUES	26
3.1.16	CADRES POLITIQUES FAVORABLES	27
3.2	EXEMPLES D'INDICATEURS	28
3.2.1	VULNÉRABILITÉ, RISQUE ET EXPOSITION	28
3.2.2	ADAPTATION ET RÉSILIENCE DES POPULATIONS ET DES SYSTÈMES DE SANTÉ	29
3.2.3	SERVICES ET SYSTÈMES DE SANTÉ	29
3.2.4	MOBILISATION COMMUNAUTAIRE	30
4.0	ÉTUDES DE CAS	31
4.1	L'EAU, L'ASSAINISSEMENT ET L'HYGIÈNE : LE FONDEMENT DU RENFORCEMENT DE LA RÉSILIENCE DES COMMUNAUTÉS VULNÉRABLES AU CLIMAT (WATERAID)	31
4.2	LES IMPACTS DU CHANGEMENT CLIMATIQUE SUR LA SANTÉ ET LES MOYENS DE SUBSISTANCE : ÉVALUATION DU NÉPAL (FÉDÉRATION INTERNATIONALE DES SOCIÉTÉS DE LA CROIX-ROUGE ET DU CROISSANT-ROUGE)	32
5.0	RESSOURCES	33
6.0	RÉFÉRENCES	34
LISTE DES SCHÉMAS		
	SCHÉMA 1 : DÉTERMINANTS SOCIAUX ET ENVIRONNEMENTAUX DE LA SANTÉ TOUCHÉS PAR LES CHANGEMENTS CLIMATIQUES	7
	SCHÉMA 2 : CADRE D'ACTION	8

1.0 INTRODUCTION

1.1 À PROPOS DE CETTE NOTE

La relation entre le climat et la santé est complexe, et caractérisée par de multiples interactions, synergies et boucles de rétroaction (Romanello et coll., 2022). Selon l'Organisation mondiale de la santé (OMS), la crise climatique représente la plus grande menace pour la santé humaine au 21^e siècle. Lorsque la dimension de genre s'ajoute aux interactions entre le climat et la santé, la complexité s'accroît. Il est donc essentiel de comprendre comment le genre, la santé et les changements climatiques s'entrecroisent, afin de mieux répondre aux effets disproportionnés de ces derniers sur la santé des populations les plus vulnérables.

Si les changements climatiques ont des répercussions sur la santé de tous, les recherches menées par la Convention-cadre des Nations Unies sur les changements climatiques (*Introduction to Gender and Climate Change* | CCNUCC, s.d.) soulignent que les femmes et les filles sont davantage exposées aux risques sanitaires liés aux changements climatiques et à leurs conséquences dévastatrices. Par exemple, elles sont plus vulnérables aux catastrophes climatiques : les données révèlent qu'elles ont jusqu'à 14 fois plus de risques que les hommes de mourir lors de tels événements (PNUD, 2022). À moins que les politiques et les mesures climatiques ne reconnaissent et n'intègrent ces différences, les changements climatiques continueront de toucher de manière disproportionnée les femmes et les filles, exacerbant les inégalités actuelles entre les genres (Fruttero et coll., 2023).

Cette note d'orientation technique met en lumière les inégalités face aux impacts des changements climatiques et souligne comment les populations les plus vulnérables en sont touchées de manière disproportionnée. Les pays à revenu élevé et intermédiaire supérieur génèrent plus de 80 % des émissions mondiales de CO₂, tandis que les pays à revenu faible ou intermédiaire inférieur, pourtant plus peuplés, en produisent moins de 20 %. Les pays les plus pauvres, quant à eux, contribuent à moins de 1 % des émissions (Ritchie, 2023). Bien qu'elles soient peu responsables des émissions de carbone, ces communautés doivent prendre des mesures pour protéger leur santé, leurs moyens de subsistance et les écosystèmes dont elles dépendent. Pour s'adapter et renforcer leur résilience face aux impacts des changements climatiques, elles ont besoin de ressources adéquates.

Selon les estimations, les femmes et les filles représentent 80 % des personnes déplacées en raison des changements climatiques (Nations Unies, 2021). Il n'est donc pas surprenant que l'un des principaux messages de la conférence *Un monde en bonne santé*, organisée par le CanSFE en 2024, ait été la nécessité de « bien comprendre le lien crucial entre le genre, la santé et le climat », plutôt que de traiter ces enjeux séparément. Bien que le secteur mondial de la santé soit généralement au courant des obstacles, des défis et des déterminants de la santé liés aux changements climatiques ainsi que des stratégies d'adaptation et d'atténuation possibles, « les organisations ne savent pas toujours où trouver les outils, les indicateurs et les cadres requis ni comment les appliquer efficacement. Un accompagnement technique, des formations ciblées et des ressources adaptées au secteur de la santé, qui tiennent compte de l'égalité des genres et des droits de la personne, sont donc indispensables. »

Avec cette note d'orientation technique, le Partenariat canadien pour la santé des femmes et des enfants (CanSFE), qui regroupe plus de 100 organisations membres, souhaite aider le secteur à mieux comprendre les multiples liens complexes, interdépendants et souvent réciproques entre les changements climatiques, l'environnement et la santé des femmes et des enfants. Le CanSFE vise à renforcer la capacité des organisations à mettre en œuvre des programmes de santé transformateurs en matière d'égalité des genres, tout en tenant compte des changements climatiques et de l'empreinte écologique de leurs initiatives. Compte tenu des répercussions profondes de la crise climatique sur la santé et le bien-être des communautés vulnérables, qui touchent disproportionnellement les femmes et les filles, cette note d'orientation technique vise à outiller les membres du CanSFE pour mieux intégrer

les enjeux climatiques et environnementaux dans leurs programmes de santé mondiale et d'égalité des genres. Elle s'adresse aux praticiennes et praticiens, aux responsables de la mise en œuvre et aux chercheuses et chercheurs, dont plusieurs collaborent avec le gouvernement du Canada dans le cadre de programmes de santé mondiale et d'égalité des genres.

1.2 APPROCHE ET MÉTHODOLOGIE

L'intégration des enjeux climatiques et environnementaux dans les programmes de santé et d'égalité des genres a pour objectif principal de renforcer la résilience des femmes face aux changements climatiques, afin de protéger leur santé. Elle vise aussi à limiter, autant que possible, l'empreinte écologique des interventions.

Cette note propose des idées et des outils pour favoriser le renforcement des connaissances et des capacités au sein du secteur afin de :

- i. Développer des interventions pour sensibiliser aux impacts des changements climatiques et inciter à l'action, en ciblant particulièrement les femmes.
- ii. Développer des interventions pour renforcer la résilience des femmes face aux impacts des changements climatiques afin de protéger leur santé tout en réduisant l'empreinte écologique des interventions.
- iii. Explorer des moyens de réduire l'empreinte climatique des interventions en cours, notamment en vérifiant leur conformité aux exigences environnementales de l'initiative canadienne de financement climatique.

Cette note porte sur les fonctions essentielles du secteur de la santé tout en tenant compte des déterminants sociaux et environnementaux de la santé (DSES). Elle examine comment les changements climatiques influencent chacun des déterminants de la santé retenus et comment les programmes de santé et d'égalité des genres peuvent proposer des interventions qui renforcent la résilience climatique tout en minimisant leur empreinte écologique.

Ce document est le fruit d'une démarche consultative et collaborative. Tout d'abord, une série d'entretiens a été tenue avec des membres du CanSFE pour solliciter leur expertise et connaître leurs attentes. Ensuite, une revue de la littérature a permis de documenter les liens entre le genre, la santé et les changements climatiques, et de recenser des pratiques exemplaires illustrant ces liens. Enfin, la version préliminaire de cette note a été révisée par les membres du Groupe de travail sur les paramètres de mesure du CanSFE ainsi que par des spécialistes du climat, de la santé et du genre, dont les retours ont contribué à la version finale. Le processus s'est déroulé d'octobre 2024 à janvier 2025.

1.3 COMMENT UTILISER CETTE NOTE D'ORIENTATION TECHNIQUE

Ce document propose un cadre conceptuel pour mieux comprendre les impacts des changements climatiques sur la santé. Il précise également comment l'adaptation d'un plan d'action face aux changements climatiques peut orienter les interventions en santé tout en tenant compte de leur empreinte écologique. La [section 2](#) présente une liste des principaux termes utilisés accompagnés de leur définition.

Puisque les communautés dépendent des écosystèmes locaux, il est important de tenir compte des répercussions potentielles des interventions sanitaires et de les atténuer. De plus, restaurer et renforcer ces écosystèmes peut aider à préserver les services essentiels dont dépend la santé humaine. Les [schémas 1](#) et [2](#) ci-dessous illustrent le cadre conceptuel permettant de saisir les liens entre répercussions, interventions, actions et atténuation des répercussions négatives.

La [section 3](#) propose des exemples d'impacts des changements climatiques sur la santé. La santé y est abordée à travers plusieurs déterminants sociaux et environnementaux. Chaque sous-section présente une courte liste de répercussions négatives que les interventions en santé pourraient avoir sur l'environnement. Vous y trouverez également des suggestions de mesures d'adaptation aux changements climatiques susceptibles de renforcer la résilience des femmes face au climat, tout en générant des retombées environnementales positives.

La [section 4](#) présente deux projets réels afin d'illustrer, pour chacun d'eux et leur région géographique, les impacts des changements climatiques, leurs effets sur certains déterminants de la santé des femmes, les mesures d'adaptation possibles pour renforcer la résilience climatique, ainsi que les façons de tenir compte des répercussions négatives des interventions et de les atténuer. Cette structure reprend globalement le fil conducteur des concepts exposés dans les schémas 1 et 2.

2.0 SITUER LE GENRE ET LA SANTÉ DANS LE CONTEXTE DES CHANGEMENTS CLIMATIQUES

2.1 DÉFINITIONS

Agroécologie (AGE) : Approche globale qui intègre des principes écologiques et sociaux dans la conception et la gestion de systèmes agricoles et alimentaires durables. Elle cherche à optimiser les interactions entre les plantes, les animaux, les humains et l'environnement, tout en favorisant des systèmes alimentaires équitables où chacun peut choisir ce qu'il mange, ainsi que les modes et lieux de production alimentaire (Global Landscape Forum, 2023).

Agroforesterie (AGF) : L'interaction entre l'agriculture et les arbres cherche à concilier plusieurs objectifs : 1) produire des arbres pour le bois d'œuvre et d'autres usages commerciaux ; 2) assurer une production diversifiée et suffisante d'aliments nutritifs pour répondre à la fois à la demande mondiale et aux besoins des producteurs ; et 3) protéger l'environnement naturel afin qu'il continue de fournir des ressources et des services écosystémiques essentiels pour les générations actuelles et futures (World Agroforestry, 2024).

Pratiques agricoles adaptées aux changements climatiques : Techniques et stratégies agricoles qui aident les agricultrices et les agriculteurs à s'adapter aux chocs climatiques (comme les sécheresses, les inondations et les précipitations imprévisibles), à y faire face et à s'en remettre. Ces stratégies peuvent inclure la diversification des cultures, l'utilisation de variétés locales bien adaptées ou encore la récolte des eaux de pluie. Bon nombre de ces pratiques peuvent aussi renforcer la sécurité alimentaire et nutritionnelle ainsi que la diversité alimentaire à l'échelle locale. De plus, certaines pratiques agricoles peuvent contribuer à réduire les émissions de carbone. Par exemple, la lutte intégrée contre les ravageurs aide à limiter l'usage de pesticides synthétiques, qui produisent énormément de gaz à effet de serre (GES).

Services d'eau, d'assainissement et d'hygiène (EAH) adaptés aux changements climatiques : L'EAH adaptée aux changements climatiques désigne des services et des pratiques d'eau, d'assainissement et d'hygiène qui demeurent efficaces ou sont rétablis adéquatement malgré les aléas climatiques. Des systèmes d'EAH robustes et durables contribuent ainsi à renforcer la capacité d'adaptation aux changements climatiques.

Agriculture adaptée au climat (AAC) : Pratiques visant à rendre les systèmes agricoles plus écologiques et adaptés au climat. L'AAC a trois objectifs principaux : accroître durablement la productivité et les revenus agricoles, renforcer la résilience face aux changements climatiques et, lorsque possible, réduire ou éliminer les émissions de GES. Les pratiques d'AAC varient selon le contexte, en fonction des réalités socioéconomiques, environnementales et climatiques (Organisation des Nations Unies pour l'alimentation et l'agriculture, 2025).

Agriculture de conservation (AC) : Système agricole (et forme d'AAC) qui favorise une perturbation minimale du sol (c'est-à-dire peu ou pas de travail du sol), le maintien d'une couverture végétale permanente et la diversification des cultures. L'AC vise à favoriser la biodiversité et les processus biologiques naturels en surface et sous terre, ce qui contribue à une utilisation plus efficace de l'eau et des nutriments et à une meilleure production agricole durable (Organisation des Nations Unies pour l'alimentation et l'agriculture, 2025).

Adaptation aux changements climatiques : Actions qui contribuent à réduire la vulnérabilité aux impacts actuels ou attendus des changements climatiques. De nombreuses mesures d'adaptation doivent être mises en œuvre à l'échelle locale, dans les communautés rurales et dans les villes. Parmi celles-ci figurent la diversification des cultures plus résistantes à la sécheresse, la pratique de l'agroforesterie ou de l'agroécologie, l'amélioration de

la gestion et du stockage de l'eau, la gestion des terres pour réduire les risques d'incendie de forêt, ainsi que le renforcement des réponses aux phénomènes climatiques extrêmes tels que les inondations et les vagues de chaleur. L'adaptation doit aussi être pilotée aux niveaux national et international. Non seulement les gouvernements doivent-ils élaborer les politiques nécessaires pour guider l'adaptation, mais ils doivent aussi envisager des mesures à grande échelle telles que le renforcement ou le déplacement des infrastructures situées sur les zones littorales menacées par la hausse du niveau des mers, la construction d'infrastructures capables de résister à des conditions météorologiques extrêmes, l'amélioration des systèmes d'alerte précoce et d'informations sur les catastrophes naturelles, l'élaboration de mécanismes d'assurance spécifiques aux menaces liées au climat, ainsi que la mise en place de nouvelles protections pour les espèces sauvages et les écosystèmes naturels (PNUD, 2023).

Atténuation des changements climatiques : Mesures visant à réduire les émissions de gaz à effet de serre (CO₂) et à renforcer les puits de carbone grâce à la séquestration du carbone (ex. : puisque les arbres captent le carbone, planter des arbres constitue à la fois une mesure d'atténuation et d'adaptation) (CCNUCC, 2025).

Une seule santé : Approche intégrée et unificatrice qui vise à optimiser la santé des individus, des animaux et des écosystèmes. Elle joue un rôle crucial dans la prévention, la détection et la gestion des menaces sanitaires mondiales, telles que la pandémie de COVID-19. L'approche *Une seule santé* est particulièrement pertinente pour plusieurs des déterminants sociaux et environnementaux de la santé (DSES) présentés dans cette note, notamment la sécurité alimentaire et hydrique, la nutrition, la gestion des zoonoses et la lutte contre la pollution (Organisation mondiale de la santé, 2017).

Résilience : Capacité d'un système socioécologique à faire face à un événement perturbateur ou à une crise en s'adaptant ou en se réorganisant de manière à préserver ses fonctions, son identité et sa structure essentielles, tout en maintenant sa capacité d'adaptation, d'apprentissage et de transformation.

- **Résilience climatique :** La résilience climatique repose sur trois résultats interdépendants : (1) *des populations et des moyens de subsistance résilients*, c'est-à-dire un monde où les personnes les plus exposées aux risques climatiques, notamment celles vivant dans les pays les moins développés et les petits États insulaires en développement, sont capables de résister aux chocs, de prospérer et de s'épanouir; (2) *des entreprises et des économies résilientes*; et (3) *des systèmes environnementaux résilients* (Global Climate Action, 2021).
- **Résilience des systèmes de santé :** Capacité à se préparer aux chocs, à les gérer en s'adaptant et en se transformant, puis à en tirer des leçons.

Vulnérabilité : Degré auquel les personnes et les systèmes sont exposés aux risques liés aux changements climatiques, y compris les variations climatiques et les événements extrêmes, et leur capacité (ou non) à y faire face. La vulnérabilité et la capacité d'adaptation de certaines populations dépendent de divers facteurs, tels que l'âge, les problèmes de santé préexistants, la situation socioéconomique, les infrastructures ainsi que l'accès aux ressources et le pouvoir de les contrôler.

Sécurité hydrique : Capacité d'une population à garantir un accès durable à une quantité suffisante d'eau de qualité pour répondre aux besoins essentiels, préserver le bien-être des personnes et soutenir le développement socioéconomique, tout en protégeant contre la pollution hydrique et les catastrophes liées à l'eau, et en maintenant les écosystèmes dans un contexte de paix et de stabilité politique.

2.2 AFFAIRES MONDIALES CANADA : PAIF ET PARTENARIATS POUR LE CLIMAT

La Politique d'aide internationale féministe (PAIF) d'Affaires mondiales Canada (AMC) et l'engagement de 5,3 milliards de dollars en financement climatique exigent que les programmes tiennent compte des considérations environnementales. Il est donc essentiel de réduire les impacts des changements climatiques sur la santé des femmes tout en limitant l'empreinte écologique des interventions en santé.

L'un des objectifs (Affaires mondiales Canada, 2022b) de l'engagement de 5,3 milliards de dollars pour le financement climatique est de *faire progresser l'action climatique de nature féministe qui soutient les plus pauvres et les plus vulnérables*. Dans le cadre de ce financement climatique, une enveloppe de 315 millions de dollars a été attribuée à l'initiative « Partenariats pour le climat » (Affaires mondiales Canada, 2022). Cette initiative finance des projets menés par la société civile, les peuples autochtones et d'autres organisations au Canada afin de favoriser l'adaptation aux changements climatiques en Afrique subsaharienne et ailleurs dans le monde.

Pour que l'aide internationale du Canada contribue plus efficacement à l'atteinte des objectifs d'égalité des genres et de renforcement du pouvoir des femmes et des filles, la PAIF se concentre sur six champs d'action :

1. L'égalité des genres et le renforcement du pouvoir des femmes et des filles
2. La dignité humaine (santé et nutrition, éducation, action humanitaire)
3. La croissance au service de tous
4. L'environnement et l'action pour le climat
5. La gouvernance inclusive
6. La paix et la sécurité

Pour chacun de ces champs d'action interdépendants, la PAIF a élaboré une évaluation environnementale stratégique (EES) qui pose des questions clés sur les impacts environnementaux potentiels dans ces secteurs prioritaires. La santé étant un enjeu commun à la plupart de ces domaines, les EES servent de guides pour vérifier si les interventions respectent les exigences environnementales de l'initiative canadienne de financement climatique.

Le Canada a annoncé qu'il consacrerait au moins 20 % de son engagement de 5,3 milliards de dollars au titre du financement international climatique à des projets qui tirent parti de solutions fondées sur la nature (SFN) et qui contribuent en parallèle à la protection de la biodiversité dans les pays en développement (Tomlinson et AidWatch Canada, 2024). Le Canada s'est également engagé à adopter « une approche positive de la nature dans toutes ses interventions liées au climat pour s'assurer qu'elles ne nuisent pas à l'environnement et s'efforcent de contribuer positivement à la biodiversité », et ce, dans tous ses domaines thématiques liés au climat. Puisque la santé humaine est étroitement liée à celle des écosystèmes, il est essentiel que les programmes de santé tiennent compte des enjeux climatiques et environnementaux.

Il est nécessaire de mobiliser les financements de manière stratégique afin de renforcer la résilience climatique du secteur de la santé. Les fonds multilatéraux consacrés au climat et l'aide internationale liée aux enjeux climatiques peuvent contribuer à faire avancer plusieurs objectifs de santé. Parmi les principales sources figurent le Fonds pour l'environnement mondial (FEM), le Fonds d'adaptation (FA) et le Fonds vert pour le climat (FVC). Les mécanismes de financement en santé peuvent également inclure ou améliorer la prestation de services dans divers secteurs, notamment en finançant des initiatives climatiques qui tiennent compte des enjeux sanitaires. Il est également essentiel que les programmes d'adaptation prévoient des ressources adéquates pour le secteur de la santé, et que l'adaptation comme l'atténuation reçoivent un soutien financier équitable (Organisation mondiale de la santé, 2015).

2.3 CADRES CONCEPTUELS : IMPACTS DES CHANGEMENTS CLIMATIQUES SUR LES DÉTERMINANTS DE LA SANTÉ

« Les changements climatiques compromettent les déterminants sociaux et environnementaux de la santé » (Climate Centre, 2025).

Dans cette note, les effets des changements climatiques sont examinés en lien direct avec les DSES. Par exemple, lorsque la sécurité alimentaire est considérée comme un déterminant de la santé, nous avons examiné les impacts du climat sur cet enjeu, ainsi que les options d'adaptation et de renforcement de la résilience. Nous avons également tenu compte des grands secteurs d'intervention des programmes sanitaires, en évaluant leurs répercussions possibles sur l'environnement et les moyens de les atténuer.

2.3.1 CADRE DES DANGERS ET DES IMPACTS DES CHANGEMENTS CLIMATIQUES

Le schéma 1 présente une liste de DSES touchés par les changements climatiques. Les impacts sur ces DSES se recoupent et s'entrecroisent. Par exemple, la sécheresse, les inondations et les vagues de chaleur ont des effets sur tous les DSES, mais ces effets sont différents et souvent croisés.

Ce cadre illustre les effets en cascade des changements climatiques sur la santé. Les dangers liés au climat (en rouge) entraînent des impacts primaires sur l'environnement biophysique (en bleu), qui provoquent ensuite des effets secondaires sur les environnements bâtis et naturels (en violet). Ces effets secondaires ont une incidence directe sur plusieurs DSES, en particulier pour les femmes et les enfants en situation de vulnérabilité, et peuvent accentuer les problèmes environnementaux à l'échelle locale.

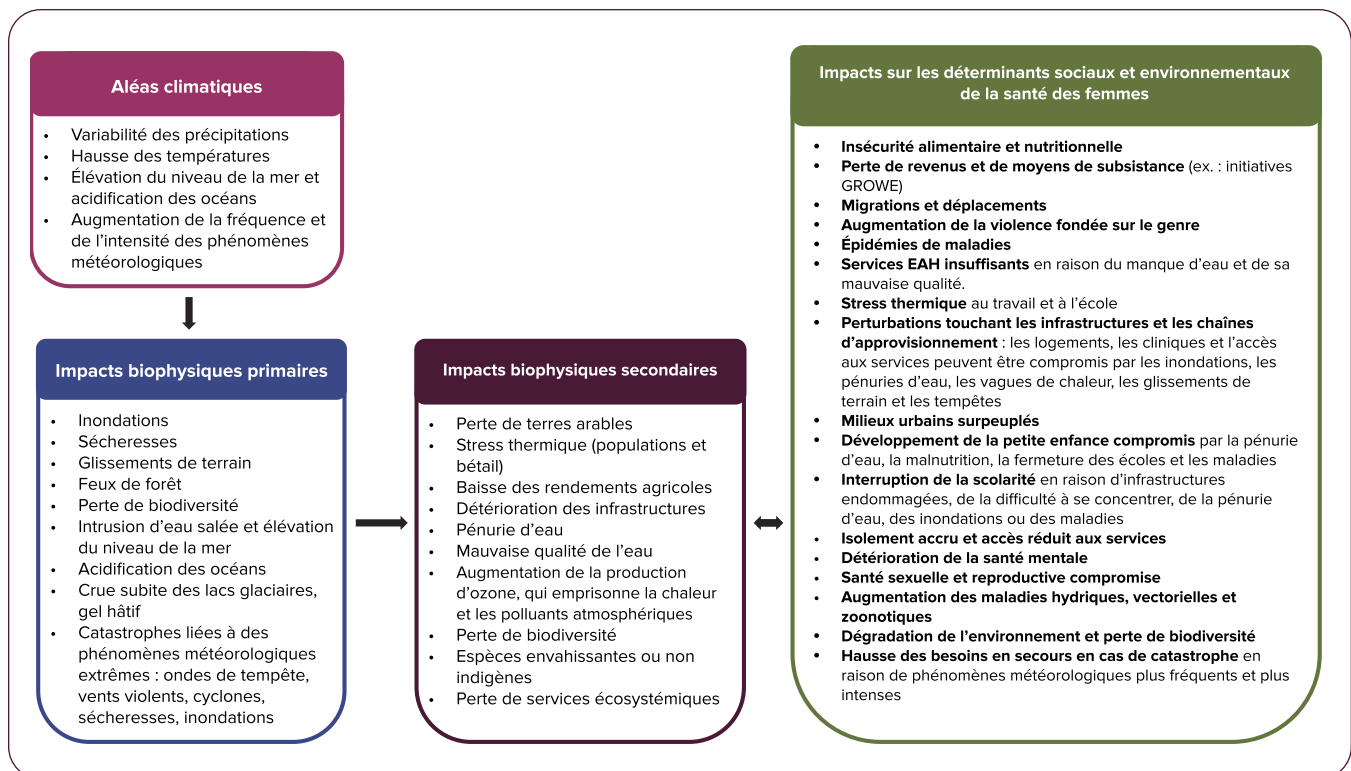


SCHÉMA 1 : Déterminants sociaux et environnementaux de la santé touchés par les changements climatiques

2.3.2 CADRE DES MESURES CLIMATIQUES ET ENVIRONNEMENTALES

Le Cadre des mesures climatiques et environnementales, illustré par le schéma 2, s'inscrit dans la continuité du cadre conceptuel présenté précédemment. Les déterminants de la santé, représentés dans l'encadré vert du schéma 1, sont intégrés au cercle rouge central du schéma 2 afin de souligner le rôle essentiel de la santé des écosystèmes dans la prestation de leurs services. La démarche commence par une évaluation de la vulnérabilité, visant à cerner l'exposition et la sensibilité aux effets des changements climatiques. Les résultats de cette analyse orientent la réponse des programmes, qu'il s'agisse de mesures d'adaptation, d'atténuation, de réduction des risques de catastrophes (RRC), ou d'une combinaison de ces approches. Le cadre repose également sur l'utilisation d'indicateurs et de mécanismes de suivi, qui en sont des composantes clés. Par ailleurs, les projets financés par AMC doivent impérativement répondre aux critères environnementaux, notamment en réalisant une évaluation environnementale et en mettant en œuvre un plan de gestion environnementale. Ces mesures visent à prévenir les dommages environnementaux et à s'assurer que toute incidence négative potentielle fait l'objet d'un plan d'atténuation. Enfin, deux études de cas présentées à la [section 4](#) énumèrent les différentes étapes décrites dans les schémas 1 et 2.

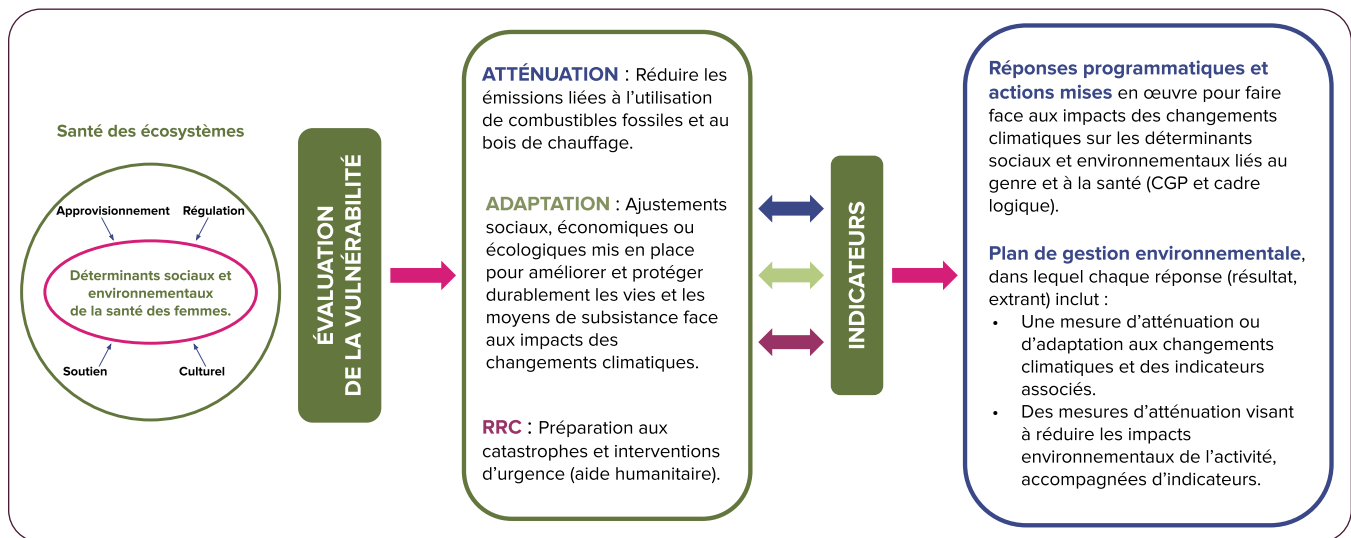


SCHÉMA 2 : Cadre d'action

2.3.3 L'IMPORTANCE DE LA BIODIVERSITÉ ET DE LA SANTÉ DES ÉCOSYSTÈMES POUR LA SANTÉ HUMAINE

Une section distincte porte sur la biodiversité et la santé des écosystèmes, compte tenu de leur importance essentielle pour la santé humaine. Selon la Plateforme intergouvernementale scientifique et politique sur la biodiversité et les services écosystémiques, les pertes actuelles en biodiversité et la dégradation des écosystèmes *compromettent la réalisation de 80 % des Objectifs de développement durable liés à la pauvreté, à la faim, à la santé, à l'eau, aux villes, au climat, aux océans et aux terres* (IPBES, 2019).

« La biodiversité sous-tend le fonctionnement des écosystèmes ainsi que la fourniture de biens et de services essentiels à la santé et au bien-être humains. Elle constitue un déterminant environnemental clé de la santé. La conservation et l'utilisation durable de la biodiversité peuvent contribuer à la santé humaine en préservant les services écosystémiques et en maintenant les options pour l'avenir. »

(Organisation mondiale de la santé et Secrétariat de la Convention sur la diversité biologique, 2015)

La santé humaine repose fondamentalement sur les produits et services offerts par les écosystèmes (comme l'accès à l'eau potable, à l'alimentation et aux sources d'énergie) indispensables à une bonne santé et à des moyens de subsistance viables. C'est pourquoi les programmes de santé doivent impérativement tenir compte de l'état des écosystèmes. Ils doivent s'assurer que leurs interventions ne nuisent pas à l'environnement, qu'elles contribuent à préserver la biodiversité et la santé des écosystèmes, le cas échéant, et qu'elles visent à réduire les émissions de carbone contribuant aux changements climatiques.

Le schéma 2 présente les quatre types de services fournis par les écosystèmes en santé, qui influencent les déterminants sociaux et environnementaux de la santé :

- Les **SERVICES D'APPROVISIONNEMENT**, comme l'eau, la nourriture et le bois
- Les **SERVICES DE RÉGULATION**, comme la régulation du climat, la qualité de l'eau et la lutte antiparasitaire
- Les **SERVICES CULTURELS**, qui offrent des bienfaits récréatifs et spirituels
- Les **SERVICES DE SOUTIEN**, comme la photosynthèse, la formation des sols et le cycle des nutriments

Pour comprendre la vulnérabilité et la résilience des communautés et des ménages, il est essentiel d'évaluer dans quelle mesure les écosystèmes locaux sont en mesure de fournir les services écosystémiques essentiels. Les écosystèmes, y compris nos systèmes de production alimentaire, reposent sur une grande diversité d'organismes : producteurs primaires, herbivores, carnivores, décomposeurs, pollinisateurs, agents pathogènes et ennemis naturels des ravageurs. Parmi les services écosystémiques figurent l'approvisionnement en nourriture, la purification de l'air, la quantité et la qualité de l'eau douce, les ressources médicinales, les valeurs culturelles et spirituelles, la régulation du climat, la lutte contre les ravageurs et les maladies, ainsi que la réduction des risques de catastrophes. Le développement socioéconomique s'est souvent fait au détriment des ressources naturelles sur lesquelles reposent ces services.

Si les changements climatiques influencent à la fois la biodiversité, la santé humaine et les liens entre les deux, une autre interaction importante découle des effets que peuvent avoir les interventions du secteur de la santé sur la biodiversité. Par exemple, l'utilisation de produits pharmaceutiques peut entraîner le rejet de substances actives dans l'environnement, nuisant ainsi aux espèces et aux écosystèmes, avec des répercussions possibles sur la santé humaine. La dégradation des écosystèmes, résultant de nombreuses activités humaines qui nuisent à la qualité de l'air et de l'eau, représente un lourd fardeau pour la santé, en particulier pour les femmes, les enfants et les personnes en situation de pauvreté. À l'inverse, la création de zones protégées visant à préserver la biodiversité permet de maintenir les services écosystémiques pour les populations locales, par exemple en protégeant les sources d'eau et la qualité de l'air, ce qui a des retombées positives sur la santé.

« Il est de plus en plus important que les responsables de la santé publique reconnaissent que la santé et le bien-être humains dépendent de la santé et de l'intégrité des écosystèmes locaux, et souvent aussi de l'état des communautés végétales et animales environnantes. Les interactions entre les êtres humains et la biodiversité peuvent influencer l'état de santé d'une population, soit en fournissant les éléments nécessaires à une bonne santé et à des moyens de subsistance sûrs, soit en créant des conditions propices à la maladie ou à la mortalité. Dans bien des cas, la réussite à long terme et la durabilité des interventions de santé publique reposent sur la prise en compte des facteurs écologiques. »

(Organisation mondiale de la santé et Secrétariat de la Convention sur la diversité biologique, 2015)

Un changement de comportement est nécessaire pour améliorer la santé humaine et préserver la biodiversité. Les comportements humains se trouvent au cœur des liens entre la santé et la biodiversité, notamment en ce qui concerne l'alimentation, l'eau, les maladies, les ressources médicinales, le bien-être physique et mental, ainsi que l'adaptation aux changements climatiques et leur atténuation. Les différences de rôles entre les hommes et les femmes en matière de gestion, de conservation et d'utilisation de la biodiversité peuvent également avoir un impact sur la santé humaine, et il convient d'accorder une plus grande attention aux dimensions de genre.

2.4 RECOMMANDATIONS

1. MENER UNE ÉVALUATION DE LA VULNÉRABILITÉ ET DE L'ADAPTATION (EVA) EN TENANT COMPTE DU GENRE ET DE LA SANTÉ

Les EVA sont un outil essentiel pour orienter les politiques de santé et la planification des programmes (Organisation mondiale de la santé, 2015). Elles permettent d'identifier les populations les plus vulnérables aux effets néfastes des changements climatiques sur la santé, de repérer les faiblesses des systèmes en place et de proposer des interventions ciblées pour y remédier. Les évaluations conçues pour mesurer les impacts des changements climatiques sur la santé peuvent recueillir des données sur :

- La **vulnérabilité** : comprendre les principaux risques sanitaires associés aux changements climatiques dans un contexte donné, ainsi que les groupes de population les plus exposés dans le pays ou la région.
- Les **capacités** : données de base sur les capacités, les ressources et les lacunes du système de santé pour faire face aux défis climatiques.
- Les **possibilités d'adaptation** : des informations sur les principales mesures d'adaptation possibles, y compris leurs avantages comparatifs, leurs coûts potentiels et leur efficacité, afin d'éclairer les choix des responsables de la santé publique (Organisation mondiale de la santé, 2015).

Les EVA peuvent être réalisées à l'échelle nationale à l'aide d'indicateurs nationaux, mais elles sont souvent plus pertinentes à l'échelle locale. Parmi les outils utilisés, on peut citer l'outil d'analyse des vulnérabilités et des capacités d'adaptation aux changements climatiques (CVCA) de CARE, ou encore l'évaluation améliorée de la vulnérabilité et des capacités (EAVC) employée par la Croix-Rouge britannique (voir le tableau à la [section 3.1](#)). De nombreuses organisations utilisent également leurs propres EVA dans le cadre d'études de référence précédant une intervention. Ces outils peuvent être adaptés pour élaborer des mesures communautaires (ou à plus grande échelle) pour renforcer la résilience communautaire et contribuer, lorsque c'est possible, à l'atténuation des changements climatiques.

2. INTÉGRER L'ATTÉNUATION, L'ADAPTATION, LA RRC ET LA RÉPONSE D'URGENCE DANS LES INTERVENTIONS D'UN PROJET

Les interventions d'un projet sont variées et doivent s'harmoniser avec les priorités des gouvernements locaux, régionaux et nationaux, ainsi qu'avec celles d'autres parties prenantes, afin de contribuer à un plan d'action coordonné, le cas échéant. Il est essentiel de consulter directement les communautés, en particulier pour appuyer les organisations et les mouvements de défense des droits des femmes. Cela passe par des politiques fondées sur des données probantes en matière de durabilité environnementale, par des activités de sensibilisation, de renforcement des capacités, et des partenariats complémentaires et efficaces. Il s'agit aussi de favoriser la transmission de l'information et la communication, le plaidoyer pour une meilleure reconnaissance du rôle des femmes dans la gestion des ressources naturelles, sans oublier l'importance de recueillir et de suivre des données ventilées selon le genre. La [section 3](#) de cette note d'orientation technique présente des pistes d'action à explorer.

3. DÉVELOPPER OU INTÉGRER DES INDICATEURS DES IMPACTS DES CHANGEMENTS CLIMATIQUES SUR LA SANTÉ

Les indicateurs de santé doivent être adaptés pour tenir compte des impacts des changements climatiques sur la santé des femmes et des enfants, ainsi que des répercussions des programmes de santé sur l'environnement, dans le but de permettre le suivi de ces effets. La [section 3.2](#) propose des exemples d'indicateurs qui pourraient être intégrés.

4. ÉLABORER UN PLAN DE GESTION ENVIRONNEMENTALE (PGE) POUR ASSURER LA DURABILITÉ ENVIRONNEMENTALE ET RENFORCER LA RÉSILIENCE DES COMMUNAUTÉS

Un PGE solide doit préciser les éléments suivants :

- Les impacts des changements climatiques et de la dégradation de l'environnement sur les interventions en santé des femmes.
- Les effets potentiels des interventions sur l'environnement, qu'ils soient positifs ou négatifs, ainsi que les impacts possibles liés à la réalisation de travaux physiques.
- Les mesures pour atténuer les effets négatifs que toute intervention du projet pourrait entraîner.
- Les mesures prévues pour renforcer la durabilité environnementale, préserver la biodiversité et améliorer la résilience des écosystèmes.
- Les indicateurs sont conçus pour mesurer l'efficacité de l'intervention et l'effet des mesures d'atténuation.
- Un plan de suivi énumérant les rôles, les responsabilités et les échéanciers. (Pour obtenir des ressources supplémentaires pour élaborer un plan de suivi, [cliquez ici](#).)

3.0 EXEMPLES DE DOMAINES D'INTERVENTION EN SANTÉ TENANT COMPTE DU GENRE ET DES IMPACTS DES CHANGEMENTS CLIMATIQUES

Dans le cadre logique et le cadre de mesure du rendement d'un projet, il est essentiel de considérer à la fois les risques liés aux changements climatiques et à l'environnement, ainsi que les possibilités qu'offre le projet en la matière, tout en intégrant la dimension de genre. Le tableau suivant présente des exemples de l'impact des changements climatiques sur les DSES. À partir de différents domaines d'intervention liés aux DSES, quelques exemples d'impacts environnementaux négatifs que l'intervention peut avoir y sont énumérés. Des pistes sont ensuite proposées pour montrer comment chaque domaine d'intervention peut contribuer à renforcer la résilience climatique et avoir des retombées positives sur l'environnement. Le tableau propose également des outils et des ressources pour approfondir la compréhension de ces domaines et de leurs impacts potentiels. Veuillez noter que ce tableau n'est pas exhaustif.

3.1 DOMAINES D'INTERVENTION, IMPACTS ET POSSIBILITÉS : CHANGEMENTS CLIMATIQUES, GENRE ET SANTÉ

3.1.1 SÉCURITÉ ALIMENTAIRE ET NUTRITIONNELLE

Impacts des changements climatiques sur les déterminants de la santé

- Augmentation des pertes et des échecs agricoles en raison de la variabilité des précipitations, des inondations et des sécheresses.
- Hausse de l'insécurité alimentaire, entraînant un risque accru de malnutrition.
- Accès aux marchés compromis par les inondations, l'érosion, etc.
- Appauvrissement en micronutriments de certains aliments dû à l'augmentation des concentrations de CO₂.
- Disparition progressive des pollinisateurs et de certaines cultures fruitières (comme celles riches en vitamines C et A, folate, fer, etc.) (Vision mondiale, 2022).
- Réduction de l'oxygène et réchauffement des milieux aquatiques, ce qui perturbe les habitats naturels et nuit à la pêche, tant en mer qu'en eau douce.
- Augmentation des maladies d'origine alimentaire, liée à la hausse des températures.
- Contamination de l'eau et des aliments due à la détérioration de la qualité de l'eau provoquée par la chaleur et l'eutrophisation.

Grands domaines d'intervention

- Promouvoir ou renforcer les bonnes pratiques agricoles.
- Améliorer l'accès aux marchés.
- Introduire de nouvelles cultures et des variétés améliorées.
- Développer ou intensifier l'aquaculture.
- Améliorer le stockage des aliments.

Risques environnementaux associés à l'intervention

- La conversion de terres (déforestation) pour l'expansion agricole peut entraîner :
 - » Des perturbations dans les services écosystémiques de soutien et de régulation (ex. : régulation de l'eau, contrôle de l'érosion, pollinisation) fournis par les habitats naturels essentiels à la production agricole.
 - » La perte d'habitats pour les espèces sauvages et l'augmentation des interactions avec des hôtes, vecteurs ou réservoirs de maladies.
 - » La disparition de plantes médicinales.
 - » La perte des bienfaits culturels des écosystèmes, dont ceux liés au bien-être mental et à la relation avec la nature et le paysage.
- Une augmentation des émissions de carbone, liée à l'utilisation de sources d'énergie non renouvelable et à l'utilisation intensive d'engrais.
- L'usage intensif d'engrais chimiques et de pesticides peut contaminer les eaux souterraines et de surface.

Occasions
de renforcer
la résilience
climatique et
de soutenir
la vitalité des
écosystèmes

- Mener des EVA intégrant la SAN, dont la sensibilisation aux enjeux climatiques, l'agriculture adaptée au climat et l'information météorologique.
- Promouvoir les bonnes pratiques agricoles (AAC, AC, AGF, AGE).

Faciliter l'accès à :

- Des informations climatiques actuelles et des prévisions utiles pour l'agriculture.
- Des services-conseils agricoles (dont la formation de producteur-trices principaux) axés sur les pratiques d'AAC.
- Des services financiers agricoles accessibles, inclusifs et tenant compte des risques climatiques (ex. : microassurance indexée sur la météo).
- Des semences et du bétail sélectionnés pour leur capacité d'adaptation aux aléas climatiques (sécheresse, chaleur, maladies, etc.).
- Soutenir la diversité des cultures afin de :
 - » Favoriser la présence et la diversité des pollinisateurs.
 - » Réduire la pression exercée par les ravageurs.
 - » Offrir une forme d'assurance en cas d'échec d'une culture.
- Assurer un approvisionnement en eau fiable pendant la saison sèche.
- Sensibiliser les communautés à :
 - » L'impact négatif de la conversion des terres et de la déforestation.
 - » L'importance des fertilisants biologiques et de la lutte intégrée contre les ravageurs.
 - » Les liens entre les changements climatiques, les maladies d'origine alimentaire et la densité nutritionnelle des aliments.
- Aménager des potagers familiaux pour améliorer la nutrition.

Faire du plaidoyer pour :

- L'inclusion des communautés et des groupes vulnérables dans les programmes et les interventions de protection sociale (actuels et futurs) conçus pour assurer la sécurité alimentaire et les moyens de subsistance face aux aléas climatiques et aux situations de crise.
- Un accès équitable et inclusif à l'information, notamment sur les marchés, les prix, les bonnes pratiques et le crédit.
- Le développement de pratiques de pêche durables.
- L'augmentation de l'agrobiodiversité.
- La productivité plutôt que la production.

Outils et
ressources

- [Normes pour l'appui aux moyens d'existence en rapport avec les cultures dans les situations d'urgence | SEADS](#)
- [Normes et directives pour l'aide d'urgence à l'élevage \(LEGS\)](#)
- [Y-Adapt, ou Youth Adapt](#)
- [Participatory Integrated Climate Services for Agriculture \(PICSA\)](#)
- [Guide de référence de l'agriculture intelligente face au climat](#)
- [Bringing Climate Change Adaptation into Farmer Field Schools \(FFS\)](#)
- [Climate Resilient Farmer Field School Handbook](#)
- [Climate Resilience Measurement for Communities \(CRMC\)](#)
- [Climate Risk Planning & Managing Tool for Development Programmes in Agri-food Systems \(CRISP\)](#)

3.1.2 REVENUS, MOYENS DE SUBSISTANCE ET CHAÎNES D'APPROVISIONNEMENT

Impacts des changements climatiques sur les déterminants de la santé

- Diminution de la productivité des moyens de subsistance agricoles.
- Incapacité de travailler en raison du stress thermique ou d'autres facteurs climatiques, entraînant une baisse des revenus et du pouvoir d'achat, avec des répercussions possibles sur la nutrition, l'accès aux soins, etc.
- Routes et sentiers nécessaires au transport des récoltes et des marchandises exposés aux inondations, à l'érosion, etc.
- Stress causé par la chaleur lors des déplacements, pouvant nuire à la livraison des intrants agricoles et à l'accès aux marchés.
- Perturbations dans les chaînes d'approvisionnement en santé, réduisant l'accès aux produits et services de SDRS, ce qui peut entraîner des grossesses non planifiées, des avortements non sécurisés, une hausse des infections transmissibles sexuellement, ainsi que des conséquences à long terme comme l'infertilité (voir plus bas).

Grands domaines d'intervention

- Promouvoir une diversité d'activités génératrices de revenus.
- Mettre en place des groupes d'épargne et de crédit, et faciliter l'accès au crédit à d'autres services financiers pour les personnes les plus vulnérables.
- Aménager des infrastructures de protection contre les inondations afin de maintenir l'accès aux routes et aux voies d'accès, et d'assurer la livraison des approvisionnements.
- Offrir des services de SDRS accessibles et remédier aux perturbations dans les chaînes d'approvisionnement pour garantir la continuité des soins.

Risques environnementaux associés à l'intervention

- La conversion des terres et l'exploitation des ressources naturelles à des fins de subsistance peuvent entraîner une perte de biodiversité, une hausse des émissions de carbone et l'épuisement des sols, des minéraux, de l'eau, des forêts, des ressources halieutiques et de la faune.
- La contamination de l'eau, du sol et de l'air, ainsi que l'augmentation de la demande énergétique et des émissions de GES liée à l'intensification des transports.
- Les travaux physiques de protection contre les inondations et l'érosion peuvent empiéter sur des terres arables et mobiliser des ressources comme le bois, la pierre de carrière, etc.

Occasions de renforcer la résilience climatique et de soutenir la vitalité des écosystèmes

- Mettre en place ou étendre le déploiement des systèmes communautaires d'alerte précoce et des protocoles d'intervention rapide pour protéger les moyens de subsistance et permettre de répondre aux besoins essentiels face aux aléas climatiques (comme les températures extrêmes).
- Mener des activités de sensibilisation communautaire afin de favoriser une utilisation durable des ressources naturelles et de limiter la pression sur les forêts en période de stress.
- Recourir à des sources d'énergie renouvelable et mobiliser le secteur privé pour promouvoir les énergies vertes.
- Promouvoir des activités génératrices de revenus respectueuses de l'environnement.
- Embaucher des membres de la communauté comme responsables de la conservation.
- Consulter la communauté au sujet des mesures de contrôle des inondations et n'utiliser que des matériaux durables pour la construction de barrages, de gabions, de terrasses, etc.
- Planter des arbres le long des routes pour offrir de l'ombre et réduire le stress lié aux déplacements.
- Renforcer les systèmes de protection sociale afin de réduire la vulnérabilité aux changements climatiques.

Outils et ressources

- [Climate Vulnerability and Capacity Analysis \(CVCA\)](#)
- [Enhanced Vulnerability and Capacity Assessment \(EVCA\)](#)
- [Guide pratique de Planification participative de scénarii](#)
- [Study on the Use of Climate related Indigenous Knowledge Services to Support Anticipatory Action in Zimbabwe](#)
- [Contraception and Disrupted Supply Chains](#)
- [Climate change impacts on health and livelihoods: Mongolia Assessment \(including Myanmar and Nepal\)](#)
- [Addressing Climate Risks through Social Protection IFRC Climate Centre](#)
- [Life Skills for Success - Environmental Guidance Note](#)

3.1.3 MIGRATION, DÉPLACEMENTS ET CONFLITS STRUCTURELS

Impacts des changements climatiques sur les déterminants de la santé

- Hausse des migrations en raison de conditions défavorables à l'agriculture, à la vie quotidienne et aux moyens de subsistance (ex. : sécheresses, inondations) et de la concurrence pour des ressources limitées.
- Migrations ou déplacements forcés, entraînant une détérioration de la santé, du bien-être et des conditions socioéconomiques.
- Déplacements entraînant une détresse physique et psychologique, ainsi qu'une augmentation de la charge de travail non rémunéré des femmes et des filles.
- Hausse des infections transmissibles sexuellement, de la mortalité maternelle et des problèmes de santé mentale liée aux migrations et aux déplacements forcés.

Grands domaines d'intervention

- Renforcer les systèmes de protection sociale.
- Restaurer les terres pour prévenir les inondations et en atténuer les conséquences.
- Promouvoir de bonnes pratiques agricoles.
- Promouvoir la création de sources alternatives de revenus.

Risques environnementaux associés à l'intervention

- Conversion étendue des terres, notamment par la déforestation, en vue de créer de nouvelles zones d'habitation et de développer des moyens de subsistance.
- Mauvaise gestion des déchets et hausse de la contamination dans les zones densément peuplées.
- Recours excessif à des sources d'énergie non renouvelable (p. ex. climatiseurs, génératrices) pour faire face à la hausse des températures.

Occasions de renforcer la résilience climatique et de soutenir la vitalité des écosystèmes

- Renforcer la résilience climatique des zones urbaines, notamment par le verdissement des espaces et l'adoption de technologies vertes.
- Encourager une participation active et un accès équitable aux plans de RRC.
- Soutenir le développement de moyens de subsistance durables et renforcer les capacités d'adaptation aux changements climatiques pour prévenir les relocalisations.
- Sensibiliser à la gestion adéquate et à l'élimination sécuritaire des déchets.
- Promouvoir la création d'espaces verts en milieu urbain.

Outils et ressources

- [Climate Change 2022: Impacts, Adaptation and Vulnerability](#)
- [Agir face aux migrations climatiques internes – Deuxième partie](#)

3.1.4 VIOLENCE SEXUELLE ET FONDÉE SUR LE GENRE (VSFG)

Impacts des changements climatiques sur les déterminants de la santé

- La multiplication des phénomènes météorologiques extrêmes peut aggraver la violence, l'exploitation et la maltraitance sexuelles, ainsi que la traite et les violences conjugales auxquelles sont exposées les femmes et les filles pendant et après les catastrophes (Fédération internationale de la Croix-Rouge, 2021).
- En période de pénurie, les femmes et les filles doivent souvent parcourir de longues distances pour accéder aux ressources essentielles, ce qui augmente leur vulnérabilité.
- Lorsque les moyens de subsistance sont limités en raison des changements climatiques, la traite des femmes peut augmenter.
- Le stress extrême, la perte de biens et de liens communautaires, ainsi que la pénurie de nourriture et d'eau peuvent alimenter des conflits autour des ressources au sein des communautés et entraîner une hausse des cas de VSFG.

Grands domaines d'intervention

- Améliorer les protocoles communautaires d'alerte précoce.
- Faciliter l'accès à l'eau potable.
- Promouvoir l'utilisation de combustibles de remplacement et de fourneaux économes en combustible.
- Planter des arbres pour sécuriser l'approvisionnement en bois-énergie.

Risques environnementaux associés à l'intervention

- La conversion des terres pour la mise en place de stratégies de collecte de l'eau.
- Le détournement de l'eau pour aménager de nouvelles sources peut perturber les écosystèmes locaux et créer des zones d'eau stagnante.
- Les nouvelles plantations peuvent empiéter sur les terres agricoles ou entraîner la déforestation d'écosystèmes naturels.

Occasions de renforcer la résilience climatique et de soutenir la vitalité des écosystèmes

- Veiller à ce que le débit d'eau soit suffisant pour permettre un détournement durable.
- S'assurer que les plantations sont réalisées sur des terres qui ont déjà été utilisées.
- Sensibiliser la communauté aux risques de VSFG pour les femmes et les filles, et offrir des services adaptés et accessibles.

Outils et ressources

- [Liens entre la violence basée sur le genre et l'environnement : la violence des inégalités](#)
- [Rapport sur la situation des filles dans le monde 2023 : les filles sont au cœur de la tempête – Leur planète, leur avenir, leurs solutions](#)

3.1.5 EAU, ASSAINISSEMENT ET HYGIÈNE (EAH)

Impacts des changements climatiques sur les déterminants de la santé

- Le manque d'accès à l'EAH, aggravé par la sécheresse, les inondations et les températures élevées, figure parmi les cinq principales causes de décès chez les femmes dans le monde. Il est également associé à une hausse du risque d'infections urinaires et d'autres infections bactériennes, de maladies diarrhéiques et de problèmes liés à l'hygiène menstruelle (WaterAid, 2017).
- Les inondations et les températures élevées nuisent à la quantité et à la qualité de l'eau.
- La sécheresse réduit la disponibilité de l'eau pour les usages domestiques et contribue à la propagation de maladies.
- Hausse des maladies hydriques et vectorielles liée à une exposition accrue aux agents pathogènes d'origine hydrique.
- L'élévation des températures ambiantes prolonge la survie des agents pathogènes responsables de la diarrhée et d'autres maladies (Vision mondiale, 2022).

Grands domaines d'intervention

- Améliorer l'accès à un approvisionnement en eau potable et fiable grâce à des systèmes de collecte et de stockage de l'eau.
- Intégrer l'EAH dans les programmes éducatifs (formation, sensibilisation, vulgarisation, etc.).
- Améliorer l'accès à des toilettes sûres et privées, avec une gestion adéquate des déchets fécaux, conçues pour résister aux catastrophes naturelles et s'adapter aux changements climatiques.
- Promouvoir de bonnes pratiques d'hygiène (des mains, corporelle, menstruelle, alimentaire et environnementale) par des programmes d'éducation et de sensibilisation communautaire.
- Plaider en faveur du renforcement des systèmes d'eau et d'assainissement pour qu'ils puissent résister aux catastrophes naturelles et aux chocs climatiques.

Risques environnementaux associés à l'intervention

- Les systèmes de captage d'eau peuvent empiéter sur des terres arables et détourner l'eau, ce qui peut perturber les bassins versants et nuire aux utilisateurs subséquents.
- Les systèmes de captage d'eau (ex. : étangs à ciel ouvert) peuvent favoriser la prolifération de vecteurs de maladies.
- Les systèmes d'assainissement (collecte, stockage, traitement) peuvent occuper des terres agricoles et entraîner une hausse des émissions liées au transport.

Occasions de renforcer la résilience climatique et de soutenir la vitalité des écosystèmes

- Renforcer les capacités et prévoir des ressources de secours pour assurer la continuité des services face aux chocs et aux pressions à long terme.
- Améliorer la santé des écosystèmes (l'eau étant un service écosystémique d'approvisionnement), notamment par la plantation d'arbres favorisant la capture et la rétention de l'eau.
- Sensibiliser et encourager l'action en faveur :
 - » de bassins versants sains et fonctionnels, pour garantir un approvisionnement en eau de qualité et en quantité suffisante; et
 - » de l'élimination de la défécation à l'air libre et de l'adoption de systèmes d'assainissement, afin de réduire la contamination de l'eau et des sols.
- Produire du compost, des engrais ou du biogaz à partir des déchets fécaux.
- Investir dans des infrastructures résilientes aux changements climatiques pour réduire les risques de contamination de l'eau et des sols, ainsi que les pénuries d'eau.
- Utiliser des sources d'énergie verte (comme les panneaux solaires) pour alimenter les pompes à eau, etc.

Outils et ressources

- [Le changement climatique](#)
- [Lignes directrices relatives à l'assainissement et à la santé](#)
- [Cadre directeur relatif à l'hygiène](#)

3.1.6 SCOLARISATION

Impacts des changements climatiques sur les déterminants de la santé

- On estime que 12,5 millions de filles par an ne pourront pas terminer leur scolarité en raison des changements climatiques. La scolarisation est directement liée à de nombreux indicateurs de santé.
- Les inondations et les tempêtes peuvent endommager les infrastructures scolaires et entraîner la fermeture des écoles ou en limiter l'accès.
- La pénurie d'eau, le stress thermique et les maladies nuisent à la fréquentation scolaire et à la capacité de concentration des élèves.
- Les femmes et les enfants doivent parfois parcourir de plus longues distances et effectuer davantage de tâches ménagères tôt le matin, ce qui les empêche de se rendre à l'école ou les fait arriver en retard et fatigués.

Grands domaines d'intervention

- Améliorer les possibilités de se rafraîchir dans les écoles.
- Installer des barrières physiques pour contrôler ou détourner les eaux de crue.
- Investir dans des infrastructures scolaires résilientes aux changements climatiques, capables de résister aux catastrophes telles que les inondations et les tempêtes.
- Travailler avec les communautés pour assurer un partage équitable des tâches domestiques.

Risques environnementaux associés à l'intervention

- Les bâtiments scolaires ne sont pas toujours conçus dans une optique de durabilité environnementale, ce qui peut entraîner une dégradation des écosystèmes liée au défrichage, à la superficie au sol, à un assainissement inadéquat ou à une forte consommation d'énergie non renouvelable.
- La construction de bâtiments connexes peut empiéter sur des terres arables

Occasions de renforcer la résilience climatique et de soutenir la vitalité des écosystèmes

- Planter davantage d'arbres autour des écoles pour créer des zones ombragées propices à l'apprentissage.
- Installer des toits verts sur les bâtiments scolaires.
- Encourager la mise en place de jardins scolaires.
- Promouvoir le recyclage et mettre en œuvre des programmes éducatifs sur le sujet.
- Promouvoir :
 - » la sensibilisation aux enjeux environnementaux à tous les niveaux scolaires, ainsi que par des campagnes d'information auprès du grand public;
 - » la formation technique et professionnelle en technologies vertes, en énergies propres, en gestion de l'environnement et en agriculture adaptée au climat;
 - » le recours aux énergies renouvelables, comme les panneaux solaires; et
 - » la reconnaissance de la charge domestique assumée par les femmes et les enfants comme cause d'absence.
- Renforcer la gouvernance environnementale afin de favoriser la participation des femmes aux processus décisionnels en matière d'environnement.
- Faire appel à des ingénieur-es agréé-es pour concevoir de nouveaux bâtiments et renforcer les structures existantes.
- Organiser des consultations avec les communautés pour déterminer l'emplacement des terrains scolaires.
- Actualiser les programmes pédagogiques afin d'y intégrer l'importance des services écosystémiques et de la biodiversité pour la santé, ainsi que les impacts des changements climatiques et de la dégradation des écosystèmes sur ces services.
- Plaider pour le renforcement des capacités en gestion environnementale des ministères de l'Éducation et des responsables d'établissements scolaires, afin de favoriser des environnements d'apprentissage propres et sécuritaires.

- [Éducation et changement climatique : apprendre à agir pour les peuples et la planète](#)
- [Malala Fund publishes report on climate change and girls' education](#)

3.1.7 INFRASTRUCTURES ET ACCÈS AUX SERVICES DE SANTÉ

Impacts des changements climatiques sur les déterminants de la santé

- Les logements, les cliniques et l'accès aux services peuvent être compromis par les inondations, les pénuries d'eau, les vagues de chaleur, les glissements de terrain et les tempêtes.
- Les services environnementaux essentiels au fonctionnement des établissements de santé, tels que l'eau et l'assainissement, peuvent être perturbés par des inondations ou des sécheresses, et l'alimentation en électricité peut être interrompue lors de phénomènes météorologiques extrêmes.
- Les femmes rencontrent de grandes difficultés pour accéder aux soins de santé maternelle et reproductive, surtout après des catastrophes climatiques, et ce, en raison des déplacements, du manque d'accès aux établissements de santé et des interruptions dans les chaînes d'approvisionnement médical (Sunderji et coll., 2023).

Grands domaines d'intervention

- Construire ou rénover les bâtiments pour qu'ils résistent aux catastrophes naturelles et qu'ils soient adaptés aux changements climatiques.
- Installer des barrières physiques pour détourner les eaux de crue.

Risques environnementaux associés à l'intervention

- Contamination causée par les déchets biomédicaux.
- Déchets issus des travaux de construction.
- Défrichage des terres pour l'aménagement d'infrastructures.
- Grande consommation d'énergie et fortes émissions de carbone (ex. : utilisation de génératrices en situation d'urgence).

Occasions de renforcer la résilience climatique et de soutenir la vitalité des écosystèmes

- Inspecter les établissements de santé et réviser les codes de construction pour tenir compte des risques climatiques actuels et futurs dans la région.
- Renforcer la résilience climatique des services environnementaux essentiels aux établissements de santé (notamment les services d'EAH et l'approvisionnement en électricité).
- Sensibiliser aux bonnes pratiques d'élimination des déchets et en assurer la mise en œuvre.
- Promouvoir une utilisation responsable des ressources, le recyclage et d'autres pratiques adaptées aux changements climatiques.
- Planter des arbres autour des infrastructures pour créer des zones ombragées.
- Veiller à ce que les toitures des cliniques réfléchissent la chaleur.
- Utiliser des sources d'énergie durable et renouvelable dans les cliniques.
- Mettre en place des jardins démonstratifs pour la production d'aliments nutritifs.
- Choisir des technologies et des produits médicaux à faible empreinte écologique, et privilégier ceux à faible consommation d'énergie.
- Adapter les règlements de zonage et les normes de construction des établissements de santé aux risques environnementaux.
- Renforcer les normes de ventilation et améliorer la conception des logements et des bâtiments.
- Renforcer les capacités afin de garantir un nombre suffisant de professionnel·les de la santé qualifiés, travaillant dans de bonnes conditions, formés et outillés pour faire face aux défis liés aux changements climatiques.

Outils et ressources

- [Cadre opérationnel pour renforcer la résilience des systèmes de santé face au changement climatique](#)

3.1.8 ZONES URBAINES ET INFRASTRUCTURES PROPICES À LA SANTÉ

Impacts des changements climatiques sur les déterminants de la santé

- Augmentation du stress thermique et du risque d'inondation dans les zones urbaines.
- Surpeuplement entraînant une hausse de la prévalence des maladies et une pression accrue sur les services d'EAH.
- Utilisation intensive de l'énergie pour la climatisation.
- L'urbanisation non planifiée liée aux migrations peut entraîner une dégradation des écosystèmes et une perte de biodiversité.

Grands domaines d'intervention

- Améliorer l'environnement urbain par la plantation d'arbres, la création de lieux climatisés et la mise en place de mesures de contrôle des inondations.
- Renforcer les capacités en aménagement urbain.

Risques environnementaux associés à l'intervention

- Déchets générés par l'énergie verte (construction, panneaux solaires usagés, batteries).
- La surpopulation et la demande accrue en terrains peuvent entraîner la déforestation, la conversion des terres, ainsi qu'une diminution des possibilités en matière de SAN et de soutien à la santé mentale.

Occasions de renforcer la résilience climatique et de soutenir la vitalité des écosystèmes

- Promouvoir des solutions d'énergie verte.
- Sensibiliser les autorités locales et les mobiliser quant aux mécanismes de gestion adéquate des déchets issus des énergies renouvelables.
- Réhabiliter les cours d'eau urbains.
- Créer des écoparcs urbains intégrant un volet éducatif.
- Promouvoir les jardins communautaires ou domestiques en milieu urbain.

Outils et ressources

- [Résilience climatique urbaine](#)
- [GIZ Urban Climate Resilience Toolbox](#)
- [Developing Resilient Cities through Risk Reduction to Disaster and Climate Change](#)

3.1.9 SANTÉ MENTALE

Impacts des changements climatiques sur les déterminants de la santé

- Les phénomènes météorologiques extrêmes peuvent causer des traumatismes, de l'anxiété, etc.
- L'isolement et le manque d'accès aux ressources, souvent vécus de manière disproportionnée par les femmes, peuvent être exacerbés par la chaleur, la sécheresse, les inondations, etc.
- La détresse psychologique peut conduire à la migration, ce qui peut alourdir la charge de travail non rémunérée des femmes et des filles (à cause de l'absence des hommes).
- Les femmes et les filles subissent un stress physique et mental accru en tant qu'aidantes naturelles lors d'événements indésirables. Ce stress peut entraîner des problèmes de santé physique (affaiblissement du système immunitaire, vulnérabilité accrue à la pollution de l'air et aux maladies d'origine hydrique).
- La perte de biodiversité peut avoir des effets directs et indirects sur la santé physique et mentale (Pretty et coll., 2011).

Grands domaines d'intervention

- Créer des groupes de soutien dirigés par des femmes pour comprendre les sources de stress.
- Mettre en place une veille communautaire pour soutenir les personnes vivant avec des troubles mentaux lors de phénomènes météorologiques extrêmes.
- Offrir des services de protection.

Risques environnementaux associés à l'intervention	<ul style="list-style-type: none"> Le stress psychologique peut entraîner un manque de motivation à s'occuper des enjeux environnementaux, à protéger l'environnement local ou à adopter des comportements écoresponsables (réduction des déchets et des émissions, etc.).
Occasions de renforcer la résilience climatique et de soutenir la vitalité des écosystèmes	<ul style="list-style-type: none"> Accroître la sensibilisation au stress lié aux changements climatiques, notamment par la radio et des ateliers. Plaider en faveur de l'intégration de la santé mentale dans les politiques et les mesures de lutte contre les changements climatiques. Encourager les groupes de soutien à participer à la protection de l'environnement (surveillance de la gestion des déchets, plantation d'arbres, etc.).
Outils et ressources	<ul style="list-style-type: none"> Mental Health and Climate Change: Policy Brief

3.1.10 SANTÉ ET DÉVELOPPEMENT DE LA MÈRE, DU NOUVEAU-NÉ ET DE L'ENFANT

Impacts des changements climatiques sur les déterminants de la santé	<ul style="list-style-type: none"> Les aléas climatiques, y compris la chaleur extrême, aggravent les risques de morbidité et de mortalité maternelles et néonatales (diabète gestationnel, troubles hypertensifs de la grossesse, naissances prématurées, insuffisance pondérale à la naissance, mortinatalité). Une eau de mauvaise qualité et en quantité insuffisante entraîne une hausse des maladies et de la malnutrition : la diarrhée demeure la principale cause de malnutrition chez les enfants de moins de cinq ans. En plus des problèmes de santé associés à un système EAH déficient, l'exposition aux aléas climatiques pendant et après la grossesse peut nuire à la santé mentale, en provoquant stress, anxiété et dépression, autant de facteurs qui augmentent les risques d'issues périnatales défavorables (Organisation mondiale de la santé, 2023). La santé maternelle est directement touchée par la rareté et la qualité de l'eau, le stress thermique, l'insécurité alimentaire et nutritionnelle, ainsi que par diverses maladies. Le paludisme pendant la grossesse accroît les risques de fausse couche, d'accouchement prématuré, de mortinatalité et d'insuffisance pondérale à la naissance. L'exposition à des chaleurs extrêmes et à la pollution de l'air peut augmenter la mortalité et la morbidité liées au retard de croissance, aux maladies respiratoires et aux troubles du développement neurologique. Une forte exposition à la pollution de l'air intérieur, notamment liée à l'utilisation de fourneaux de cuisson, est associée à une hausse de 35 % du risque d'insuffisance pondérale à la naissance.
Grands domaines d'intervention	<ul style="list-style-type: none"> Renforcer la sensibilisation aux liens entre la santé maternelle et le développement de la petite enfance, d'une part, et les changements climatiques, d'autre part. Assurer des soins de SMNE de qualité accessibles et acceptables. Comprendre les lacunes en matière de données et l'importance de disposer de données fiables et de qualité sur les impacts des changements climatiques sur la SMNE.
Risques environnementaux associés à l'intervention	<ul style="list-style-type: none"> Liés à des domaines d'intervention qui abordent la SAN, les maladies, l'EAH. Les établissements de santé peuvent contribuer à la dégradation des sols et à l'augmentation des émissions de carbone. Certains produits chimiques utilisés pour la lutte contre le paludisme présentent des risques pour la santé humaine et l'environnement.

Occasions de renforcer la résilience climatique et de soutenir la vitalité des écosystèmes

- Intégrer les besoins des femmes, des nouveau-nés et des enfants dans les stratégies d'atténuation des changements climatiques, d'adaptation et de RRC.
- Tenir compte des données sur les impacts des changements climatiques sur la SMNE lors de l'élaboration de politiques.
- Mettre en place des établissements de santé pour les femmes enceintes et les jeunes enfants, adaptés aux changements climatiques, à faibles émissions de carbone, durables sur le plan environnemental et sécuritaires sur le plan structurel.

Outils et ressources

- [Climate change worsens global inequity in maternal nutrition](#)
- [Protecting Maternal, Newborn and Child Health from the impacts of climate change: A call to action](#)

3.1.11 SANTÉ ET DROITS SEXUELS ET REPRODUCTIFS (SDSR)

Impacts des changements climatiques sur les déterminants de la santé

- La multiplication des phénomènes météorologiques extrêmes peut aggraver la VSFG, l'exploitation et la maltraitance sexuelles, la traite ainsi que les violences conjugales auxquelles sont exposées les femmes et les filles pendant et après les catastrophes.
- Hausse des infections sexuellement transmissibles et des taux de mortalité maternelle liée aux déplacements.
- Perturbation des services de SDSR, y compris l'éducation et les consultations, aggravée par l'augmentation de la charge de travail et le stress thermique qui empêchent les femmes de se présenter aux consultations, etc.

Grands domaines d'intervention

- Construire des cliniques adaptées aux changements climatiques.
- Assurer le bon fonctionnement des chaînes d'approvisionnement des soins de santé.
- Renforcer la sensibilisation communautaire aux enjeux de SDSR et mettre en œuvre des mesures de réduction des risques de VSFG.
- Mettre en place des initiatives de soutien communautaire et des services destinés aux groupes vulnérables.

Risques environnementaux associés à l'intervention

- La construction d'infrastructures peut nuire à l'environnement local en raison de la pollution et de l'utilisation de matériaux.
- Augmentation du gaspillage lié aux emballages des fournitures médicales.
- Hausse de la demande énergétique (chauffage et climatisation des cliniques, maintien de la chaîne du froid, etc.).

Occasions de renforcer la résilience climatique et de soutenir la vitalité des écosystèmes

- Mettre en œuvre des programmes de gestion adéquate des déchets, accompagnés de mesures de sensibilisation et de suivi.
- Aménager des zones d'ombre dans les aires d'attente des cliniques.
- Évaluer les impacts des changements climatiques sur les chaînes d'approvisionnement et privilégier des solutions écoénergétiques lorsque possible.

Outils et ressources

- [Rapport 2020 sur les catastrophes dans le monde](#)
- [Human Health: Impacts, Adaptation, and Co-Benefits](#)
- [Contenu de YLABs sur la santé climatique](#)

3.1.12 INCIDENCE DES MALADIES INFECTIEUSES : ZONOSES, MALADIES À TRANSMISSION VECTORIELLE ET MALADIES D'ORIGINE HYDRIQUE

Impacts des changements climatiques sur les déterminants de la santé

- 58 % des maladies infectieuses ayant frappé l'humanité au cours de l'histoire pourraient être aggravées par les changements climatiques. Les perturbations causées par l'activité humaine et la perte de biodiversité sont étroitement liées à une augmentation de la prévalence et du risque de maladies zoonotiques causées par divers agents pathogènes (Organisation mondiale de la santé et Secrétariat de la Convention sur la diversité biologique, 2015) : l'alourdissement des tâches domestiques et des responsabilités liées à la collecte de ressources expose les femmes à des risques sanitaires accrus, comme les maladies à transmission vectorielle, la déshydratation, les coups de chaleur et la pollution de l'air intérieur (Sorensen et coll., 2018).
- La hausse des températures accélère la reproduction des parasites.
- Les saisons de transmission se prolongent.
- Les changements climatiques modifient la répartition géographique des vecteurs de maladies et favorisent leur prolifération.
- La malnutrition et les infections par des agents pathogènes se recoupent et accentuent la gravité des maladies.
- Les mesures d'adaptation aux changements climatiques, comme l'installation d'étangs ou de barrages, peuvent accroître la présence de vecteurs hydriques (comme les moustiques porteurs du paludisme).

Grands domaines d'intervention

- Assurer une couverture vaccinale adéquate pour le bétail et les populations humaines.
- Renforcer les systèmes de surveillance des maladies durant les saisons ou les événements à risque élevé.
- Mettre en œuvre des programmes de lutte contre les vecteurs (ex. : utiliser des insecticides, drainer/nettoyer les gouttières, offrir des réservoirs d'eau de pluie munis de couvercles, etc.).
- Mener des campagnes d'éducation communautaire sur la lutte contre les vecteurs et les maladies zoonotiques.
- Offrir des programmes de sensibilisation ciblés aux agriculteur-trices, vétérinaires et autres personnes vivant à proximité des animaux ou du bétail.

Risques environnementaux associés à l'intervention

- Effets nocifs liés à l'utilisation de produits chimiques toxiques non réglementés pour éliminer les vecteurs de maladies.
- Comportements nuisibles envers certains animaux vecteurs de maladies (ex. : chauves-souris et autres espèces sauvages).

Occasions de renforcer la résilience climatique et de soutenir la vitalité des écosystèmes

- Accroître la sensibilisation aux moyens de limiter les interactions entre les humains et la faune sauvage.
- Sensibiliser davantage aux maladies infectieuses et non infectieuses humaines, ainsi qu'à leurs modes de transmission.
- Renforcer la surveillance des eaux stagnantes et réduire les risques qui y sont associés, dans la mesure du possible.
- Collaborer avec des instituts de recherche pour étudier l'évolution de la répartition des vecteurs de maladies engendrée par les changements climatiques.

Outils et ressources

- [Connecting global priorities: biodiversity and human health: a state of knowledge review](#)
- [Over half of known human pathogenic diseases can be aggravated by climate change](#)

3.1.13 CONDITIONS ENVIRONNEMENTALES, SANTÉ DES ÉCOSYSTÈMES ET BIODIVERSITÉ

Impacts des changements climatiques sur les déterminants de la santé

- La hausse des températures, la pénurie d'eau, les inondations et les phénomènes météorologiques extrêmes entraînent :
 - » un appauvrissement de la biodiversité et des services écosystémiques;
 - » une diminution de la croissance des plantes et des cultures;
 - » un appauvrissement des sols;
 - » une érosion et des glissements de terrain;
 - » une aggravation de la pauvreté et des inégalités existantes.
- La dégradation de l'environnement entraîne une hausse de la VSFG, de l'exploitation, ainsi que des mariages d'enfants, précoces et forcés. Par exemple, les femmes et les filles sont davantage exposées à des menaces sexuelles lorsqu'elles doivent marcher plus loin et plus souvent pour aller chercher des produits de première nécessité (Fédération internationale de la Croix-Rouge, 2021).

Grands domaines d'intervention

- Protéger et renforcer les écosystèmes et les services naturels essentiels à la santé et aux moyens de subsistance des communautés.
- Soutenir la participation et le leadership des femmes dans la gestion des ressources naturelles et les groupes de protection de l'environnement, (notamment en les rémunérant pour leurs services).

Risques environnementaux associés à l'intervention

- La protection de l'environnement peut entraîner des déplacements, empiéter sur des terres arables pour la restauration écologique et provoquer des conflits.

Occasions de renforcer la résilience climatique et de soutenir la vitalité des écosystèmes

- Sensibiliser les communautés à la protection et à l'utilisation durable des écosystèmes, comme les forêts (y compris les mangroves) et les prairies, qui offrent des services essentiels tels que l'alimentation, la disponibilité et la qualité de l'eau, ainsi que des sources de revenus.
- Protéger les droits à la terre, à l'eau et aux ressources naturelles, en particulier pour les femmes.
- Faciliter l'accès des communautés aux services publics et privés qui protègent, restaurent et/ou renforcent les écosystèmes, ainsi que leur utilisation.
- Promouvoir la plantation et l'entretien des arbres (dans une perspective de résilience des écosystèmes) pour entraîner des bienfaits durables en matière d'environnement, d'alimentation, de fourrage, d'eau et de revenus.
- Promouvoir de bonnes pratiques agricoles (ex. : AGE, AGF, AC et AAC).

Outils et ressources

- [A SPHERE Unpacked Guide: Nature-based solutions for climate resilience in humanitarian action](#)
- [What is planetary health?](#)
- [Nature-based solutions](#)

3.1.14 SECOURS EN CAS DE CATASTROPHE, RÉDUCTION DES RISQUES DE CATASTROPHE (RRC) ET INTERVENTION D'URGENCE

Impacts des changements climatiques sur les déterminants de la santé

- De plus en plus fréquents, les phénomènes météorologiques extrêmes, les inondations et les sécheresses causés par les changements climatiques provoquent des catastrophes et freinent les efforts de rétablissement.

Grands domaines d'intervention

- Promouvoir et soutenir les systèmes communautaires de gestion des catastrophes et des situations d'urgence.
- Offrir des transferts monétaires réguliers, prévisibles et en temps opportun, soutenus par des plans d'action d'urgence, avant et pendant les périodes à haut risque d'inondation, de sécheresse ou de vague de chaleur.
- Soutenir les services publics de protection sociale lors des interventions d'urgence et de RRC, en ciblant les ménages les plus vulnérables aux impacts des changements climatiques.
- Garantir l'accès aux alertes précoces par les autorités locales ou les mécanismes de diffusion nationaux (voir le Cadre d'action de Sendai pour la RRC).
- S'assurer que les installations d'intervention et les itinéraires de service sont bien situés, bien entretenus, et qu'ils demeurent sécuritaires et fonctionnels en cas de phénomènes météorologiques extrêmes.

Risques environnementaux associés à l'intervention

- L'augmentation des déchets solides et des eaux usées entraîne une pollution des sols et des ressources en eau.
- Une mauvaise gestion de l'offre peut mener à un surplus de denrées ou de fournitures non recyclables qui sont gaspillées ou inutilisées.
- L'utilisation accrue de combustibles fossiles, à forte intensité d'émissions de GES.
- La pollution de l'air causée par le transport de biens non disponibles localement.
- La déforestation, l'érosion des sols et la perte de biodiversité associées à l'installation de camps temporaires peuvent également accentuer les vulnérabilités et générer des conflits liés à l'utilisation des ressources.
- Le recours à des stratégies d'adaptation non écologiques lorsque la nourriture ou l'aide financière ne suffit pas à couvrir les besoins du ménage.

Occasions de renforcer la résilience climatique et de soutenir la vitalité des écosystèmes

- Soutenir les secours d'urgence qui renforcent la résilience des écosystèmes.
- Fournir une aide financière ou des biens pour la restauration et la protection des écosystèmes naturels, selon des approches adaptées au climat, afin de maintenir les services écosystémiques essentiels aux moyens de subsistance, à l'alimentation, à l'eau, etc.
- Déployer des « actions anticipatives » avant les situations d'urgence, telles que la distribution de semences résistantes et d'engrais biologiques ou la mise en œuvre de programmes de crédit liés à la conservation des ressources naturelles.
- Veiller à ce que les programmes d'aide financière soient accompagnés de sensibilisation aux impacts des changements climatiques et de stratégies de résilience à long terme visant à améliorer les résultats en santé.
- Utiliser des technologies écoénergétiques.
- Mettre à disposition une diversité de semences et d'engrais biologiques adéquats.
- Les programmes de travail rémunéré peuvent inclure la gestion des déchets et la protection des ressources naturelles.

Outils et ressources

- Combiner les transferts monétaires réguliers avec un appui à long terme afin d'aider les ménages et les communautés à diversifier leurs moyens de subsistance et leurs stratégies face aux risques climatiques et autres.
 - Associer les filets de sécurité monétaires à des mécanismes de microassurance climatique indexée sur la météo, lorsque c'est pertinent et réalisable.
 - Fournir une aide financière ou des biens, ou en faciliter l'accès, pour protéger et améliorer les infrastructures communautaires essentielles aux moyens de subsistance, comme les routes d'accès aux marchés ou les points d'eau polyvalents pour l'usage domestique, l'agriculture et l'élevage, afin de les rendre plus adaptées aux conditions climatiques.
- [Environment and Emergencies](#)
 - [Food Assistance for Assets \(FFA\)](#)
 - [Cadre d'action de Sendai pour la réduction des risques de catastrophe](#)

3.1.15 POLLUTION (DE L'AIR ET DE L'EAU) ET EXPOSITION À DES SUBSTANCES TOXIQUES

Impacts des changements climatiques sur les déterminants de la santé

- Hausse de la pollution de l'air, intérieure et extérieure : l'exposition à la fumée des poêles à bois à l'intérieur, ainsi qu'à la pollution générée par la circulation dense et les activités industrielles, peut accroître la mortalité maternelle et celle liée aux maladies non transmissibles, en plus de contribuer aux changements climatiques.
- Les particules fines contribuent au réchauffement climatique et sont associées à une hausse des maladies non transmissibles, notamment les troubles respiratoires, les allergies, l'asthme, les cardiopathies ischémiques, les accidents vasculaires cérébraux, le cancer du poumon et les maladies pulmonaires obstructives chroniques.
- Contamination de l'eau liée à la pollution provenant de l'exploitation minière, des rejets industriels, des pesticides et des engrais chimiques utilisés en agriculture, etc.
- L'augmentation des températures liée aux changements climatiques peut piéger l'ozone et la pollution de l'air causée par les émissions de carbone contribue aux changements climatiques.

Grands domaines d'intervention

- Mettre en place de nouveaux programmes ou associer des interventions aux programmes existants visant à réduire la pollution.
- Promouvoir l'utilisation de combustibles de remplacement et de fourneaux économes en combustible pour cuisiner.
- Promouvoir de bonnes pratiques agricoles (ex. : AGE, AGF, AC, AAC, etc.).
- Promouvoir de bonnes pratiques de gestion de l'EAH (voir plus haut).

Risques environnementaux associés à l'intervention

- Les systèmes d'assainissement (collecte, stockage, traitement) peuvent occuper des terres agricoles et entraîner une hausse des émissions liées au transport.
- Augmentation des émissions de carbone provenant des sources d'énergie non renouvelable et de l'utilisation intensive d'engrais.
- L'utilisation intensive d'engrais chimiques et de pesticides peut contaminer les eaux souterraines et de surface.

Occasions de renforcer la résilience climatique et de soutenir la vitalité des écosystèmes

- Sensibiliser aux liens entre les activités humaines quotidiennes et les changements climatiques, ainsi qu'à l'interaction réciproque entre ces changements et la pollution de l'air.
- Promouvoir l'utilisation d'engrais biologiques ou le microdosage d'engrais chimiques pour en limiter l'usage.
- Protéger les sources d'eau contre la contamination en détournant le ruissellement provenant des pâturages et des terres agricoles, notamment par l'aménagement de bandes riveraines.
- Appliquer la lutte intégrée contre les parasites et réduire le ruissellement de pesticides chimiques qui contaminent les sources d'eau.

Outils et ressources

- [Understanding the compound risk of heat, humidity and air pollution on human health: A scoping review](#)

3.1.16 CADRES POLITIQUES FAVORABLES

Impacts des changements climatiques sur les déterminants de la santé

- Politiques gouvernementales limitées ou inefficaces.
- Peu ou pas de budget gouvernemental consacré à la collecte de données ventilées et au suivi des impacts des changements climatiques sur la santé.
- Absence ou obsolescence des plans de contribution déterminée au niveau national ou d'adaptation nationale (tels que prévus par l'Accord de Paris) tenant compte des impacts des changements climatiques sur la santé et l'égalité des genres.
- Peu ou pas de partage d'information intersectoriel sur les liens entre les changements climatiques et la santé.
- Non-adhésion à certains accords environnementaux multilatéraux (ex. : Convention sur la diversité biologique).

Grands domaines d'intervention

- Renforcer le plaidoyer pour la mise en œuvre de mesures gouvernementales en matière de changements climatiques et de santé, en mettant l'accent sur la santé des femmes.
- Améliorer les programmes d'éducation et de sensibilisation à la gouvernance climatique et sanitaire.
- Soutenir les organisations environnementales et climatiques portées par des femmes et des filles.

Risques environnementaux associés à l'intervention

- L'importance de la santé des écosystèmes et de la conservation de la biodiversité peut être négligée lors de la redistribution des budgets.

Occasions de renforcer la résilience climatique et de soutenir la vitalité des écosystèmes

- Renforcement des capacités à tous les paliers de gouvernement pour comprendre et intégrer les liens entre les changements climatiques, l'environnement et la santé, en mettant l'accent sur l'importance des services écosystémiques pour la santé humaine.

Outils et ressources

- [Create an enabling environment](#)

3.2 EXEMPLES D'INDICATEURS

Les données climatiques aident les gouvernements et les organisations à anticiper les crises humanitaires associées aux aléas climatiques et à mieux se préparer aux effets à long terme des changements climatiques. Elles contribuent à la mise en place d'interventions visant à renforcer la résilience face aux risques sanitaires liés aux changements climatiques. Les données issues d'études de référence, y compris les évaluations participatives de la vulnérabilité et de l'adaptation au climat, peuvent orienter les interventions en aidant à définir les priorités, à cerner ce qui fonctionne ou non, et à adapter les programmes aux vulnérabilités observées. Ces données sont aussi utiles quand vient le temps de répartir les ressources. Dans la mesure du possible, il est important de s'appuyer sur les données existantes, notamment celles portant sur la situation socioéconomique, les maladies chroniques, ou encore les taux de morbidité et de mortalité pouvant être directement associés aux impacts des changements climatiques.

Les indicateurs intégrant les impacts des changements climatiques et de l'environnement dans les programmes de santé devraient produire des données correctement ventilées, tenant compte de l'intersectionnalité. Cette approche est essentielle pour mieux comprendre les enjeux en matière de santé et de droits, en particulier pour les femmes. Elle permet de mieux cerner les inégalités existantes en matière de résultats, tout en aidant les responsables et les communautés à identifier les leviers d'action pour favoriser l'adaptation et renforcer la résilience.

Un échantillon non exhaustif d'indicateurs et de champs à mesurer est proposé ci-dessous pour suivre les impacts des changements climatiques sur la santé, ainsi que les efforts d'adaptation et de renforcement de la résilience. Tous les indicateurs devraient être ajustés de manière à inclure une ventilation selon l'âge, le sexe et d'autres caractéristiques pertinentes en fonction du type d'intervention.¹

3.2.1 VULNÉRABILITÉ, RISQUE ET EXPOSITION

1. Nombre d'établissements de santé, de personnes (f/h) ou de communautés exposés à :
 - a. des variations de température
 - b. des vagues de chaleur
 - c. des inondations
 - d. des épisodes de sécheresse
 - e. d'autres phénomènes météorologiques extrêmes
2. Degré de connaissance des systèmes de soutien locaux, régionaux et nationaux par les parties prenantes concernées.
3. Pourcentage de mise en œuvre des contributions déterminées au niveau national tenant compte des DSES et intégrant une approche inclusive.
4. Pourcentage du budget national de santé consacré à la gestion des risques liés à la variabilité et aux changements climatiques.
5. Nombre ou type de ressources (secteur public, secteur privé, OSC) disponibles pour renforcer la résilience climatique ou soutenir les réponses aux changements climatiques dans les secteurs suivants :
 - a. Personnel de la santé
 - b. Leaders communautaires
 - c. Gouvernements locaux
 - d. Systèmes de gestion de l'information sur la santé
 - e. Technologies médicales
 - f. Prestation de services (programmes de lutte contre les maladies, établissements de santé, détection précoce, recherche, sensibilisation communautaire)

¹D'après l'article Monitoring and Evaluation Indicators for Climate Change-Related Health Impacts, Risks, Adaptation, and Resilience publié en 2018 par l'International Journal of Environmental Research and Public Health.

3.2.2 ADAPTATION ET RÉSILIENCE DES POPULATIONS ET DES SYSTÈMES DE SANTÉ

6. Nombre de systèmes d'alerte précoce en place à l'échelle locale, régionale et nationale.
7. Nombre d'engagements gouvernementaux visant à garantir des ressources humaines et financières suffisantes pour les services de santé.
8. Nombre de mécanismes de collaboration entre les ministères concernés et leur degré d'efficacité, en ce qui a trait au partage des données et à la coordination des efforts.
9. Fréquence de mise à jour des évaluations de la vulnérabilité et de l'adaptation.
10. Nombre de stratégies d'adaptation intégrées dans les plans et budgets gouvernementaux, et degré d'intégration de ces stratégies.
11. Nombre ou type de politiques et de stratégies qui tiennent compte des changements climatiques et de la santé.
12. Pourcentage de couverture ou degré de fonctionnement des systèmes de surveillance sanitaire.
13. Degré d'efficacité des plans locaux, régionaux et nationaux intégrant des mesures de résilience climatique dans les domaines suivants :
 - a. La gestion des ressources en eau
 - b. Les programmes de lutte contre les maladies infectieuses
 - c. La sécurité alimentaire
 - d. Les programmes de santé et les services de soins de santé
 - e. Autres DSES

3.2.3 SERVICES ET SYSTÈMES DE SANTÉ

14. Nombre de stratégies de perfectionnement professionnel permettant au personnel de la santé d'intégrer de nouvelles sources de données et des outils de modélisation dans leurs processus de planification.
15. Pourcentage du personnel de la santé ayant une connaissance des liens entre les changements climatiques et la santé, adaptée à son rôle et à ses fonctions.
16. Degré de sensibilisation aux risques sanitaires liés aux changements climatiques.
17. Nombre de membres du personnel de la santé ayant reçu une formation sur les liens entre les changements climatiques et la santé.
18. Pourcentage des établissements de santé qui intègrent la variabilité et les changements climatiques dans le choix du site, la construction, les technologies et procédures, afin d'assurer la prestation des services essentiels.
19. Nombre de personnes formées et degré d'efficacité des mesures mises en place pour gérer les impacts du climat sur la santé (ex. : gestion adaptée aux changements climatiques).
20. Pourcentage des plans à moyen et long terme pour les programmes de lutte contre les maladies liées au climat tenant compte des risques associés aux changements climatiques.
21. Nombre ou prévalence des maladies influencées par le climat.
22. Degré d'anxiété lié à la vulnérabilité face aux changements et aux catastrophes climatiques.
23. Pourcentage de variation de la productivité du travail.
24. Pourcentage de variation de l'incidence et de l'aire de répartition géographique des maladies infectieuses influencées par le climat.
25. Pourcentage d'insécurité alimentaire et de dénutrition.
26. Nombre d'enfants et de femmes enceintes atteints de maladies chroniques qui les rendent plus vulnérables aux effets du climat sur la santé.
27. Nombre ou pourcentage de conséquences négatives sur la santé (blessures, maladies ou décès) attribuées aux vagues de chaleur, à la sécheresse, aux inondations, aux incendies, à la pollution ou à d'autres phénomènes météorologiques extrêmes.
28. Nombre ou pourcentage de cas de maladies ou de décès liés à l'exposition à des polluants.
29. Pourcentage de variation de l'incidence et de l'aire de répartition géographique des maladies infectieuses influencées par le climat.

3.2.4 MOBILISATION COMMUNAUTAIRE

30. Degré de sensibilisation aux risques sanitaires liés à la variabilité et aux changements climatiques, et mesures prises pour y faire face.
31. Nombre de personnes (f/h) ou de communautés ayant eu accès à de l'information, des services ou des ressources pertinents et en temps opportun visant à protéger ou renforcer leurs moyens de subsistance face aux impacts des changements climatiques.
32. Nombre de personnes (f/h) ou de communautés ayant participé à des activités de formation ou de sensibilisation aux pratiques agricoles adaptées aux changements climatiques.
33. Nombre de personnes (f/h) ou de communautés mettant en œuvre des pratiques d'AAC pour protéger ou renforcer leurs moyens de subsistance face aux impacts des changements climatiques.
34. Nombre de personnes (f/h) ou de communautés ayant reçu des informations, des services ou des ressources pour la protection ou le renforcement des écosystèmes.
35. Nombre de personnes (f/h) ou de communautés bénéficiant durablement de la protection et du renforcement des écosystèmes pour répondre à leurs besoins en matière de moyens de subsistance.
36. Nombre de personnes (f/h) ou de communautés ayant eu accès à une aide sociale (en espèces ou en nature) visant à protéger leur santé face aux changements climatiques.
37. Nombre de personnes (f/h) ou de communautés ayant reçu un soutien social leur ayant permis de répondre à leurs besoins essentiels en matière de santé, d'alimentation ou autres, dans le contexte d'une crise climatique.
38. Nombre de personnes (f/h) ou de communautés participant à des démarches de préparation et de renforcement des capacités (ex. : financement basé sur les prévisions, actions précoces, préparation à une réponse efficace).
39. Nombre de communautés ou de ménages à risque ayant reçu, en temps opportun, des produits, intrants ou services visant à protéger ou renforcer leurs moyens de subsistance.
40. Nombre de communautés ou de ménages à risque ayant participé à des formations et/ou à des séances de sensibilisation sur les impacts des changements climatiques sur la santé et les pratiques d'adaptation associées.

4.0 ÉTUDES DE CAS

4.1 L'EAU, L'ASSAINISSEMENT ET L'HYGIÈNE : LE FONDEMENT DU RENFORCEMENT DE LA RÉSILIENCE DES COMMUNAUTÉS VULNÉRABLES AU CLIMAT

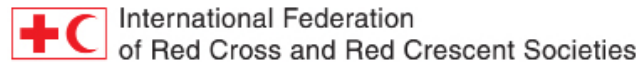


Ce [rapport](#), qui a été élaboré avec la contribution de différentes équipes de WaterAid, en particulier celle de l'Unité de soutien aux programmes de WaterAid Royaume-Uni, comprend des études de cas provenant de divers pays, dont le Bangladesh, le Burkina Faso, l'Eswatini, l'Éthiopie, le Ghana, l'Inde et le Népal, chacun démontrant ce qui doit être fait maintenant pour améliorer les services d'EAH et relever les défis actuels, afin d'accroître la résilience des communautés face aux changements climatiques, en particulier pour les femmes et les filles. Pour écouter un balado (en anglais) sur le rapport et accéder à sa transcription, cliquez sur le lien suivant : <https://washmatters.wateraid.org/fr/blog/adaptation-changement-climatique-eau-assainissement-podcast>

POINTS CLÉS DE CE PROGRAMME :

- **Aléas climatiques** : Les effets parmi les plus graves des changements climatiques, comme la hausse des températures et la variabilité des précipitations, se font sentir dans les pays où WaterAid intervient, rendant l'adaptation d'autant plus essentielle.
- **Impacts secondaires** : La pénurie d'eau et la dégradation de sa qualité affectent particulièrement les femmes et les enfants dans les communautés vulnérables. Les écosystèmes locaux, qui jouent un rôle essentiel dans l'approvisionnement en eau, sont eux aussi perturbés.
- **Domaine d'intervention** : L'accès à l'eau, à l'assainissement et à l'hygiène (EAH), un déterminant clé de la santé des femmes et des enfants, est compromis.
- **EVA** : Indique que les femmes et les enfants sont plus souvent atteints de maladies d'origine hydrique, qu'ils doivent parcourir de plus longues distances pour aller chercher de l'eau, et que les pratiques d'hygiène dans les ménages se détériorent.
- **Interventions et mesures d'adaptation** : Des services d'EAH inclusifs et adaptés au climat permettent aux femmes d'assumer un rôle de leadership dans la planification de la salubrité de l'eau. Des latrines familiales durables et des abreuvoirs pour le bétail sont construits, et des arbres sont plantés pour favoriser la recharge des eaux souterraines. Le projet fait également la promotion d'un accès sécuritaire et équitable à l'eau potable.
- **Indicateurs de suivi** : Développés pour suivre les impacts des changements climatiques sur l'accès à l'EAH.
- **PGE** : Veille à ce que les latrines domestiques adaptées au climat ne polluent pas les eaux souterraines.

4.2 LES IMPACTS DU CHANGEMENT CLIMATIQUE SUR LA SANTÉ ET LES MOYENS DE SUBSISTANCE : ÉVALUATION DU NÉPAL



La société népalaise compte 125 castes et groupes ethniques. Il est donc essentiel d'adopter une approche inclusive lorsqu'on évalue les vulnérabilités liées aux moyens de subsistance et à la santé. Plusieurs de ces groupes sont économiquement marginalisés et particulièrement exposés aux effets des changements climatiques. Certaines personnes vivent à proximité des forêts et dépendent fortement de leurs ressources pour subvenir à leurs besoins essentiels. Elles sont donc à risque de perdre leurs moyens de subsistance en raison de la déforestation causée par la sécheresse, les glissements de terrain, l'érosion des sols ou les feux de forêt.

Cette vulnérabilité accrue est aggravée par des carences déjà présentes : insécurité alimentaire, possession de petites parcelles de terre, pénurie d'eau, forte dépendance aux ressources naturelles (notamment l'agriculture pluviale) et capacité économique limitée pour faire face aux impacts négatifs des changements climatiques. Plus de 80 % des agricultrices et agriculteurs pratiquent une agriculture de subsistance tributaire de la pluie, sur des superficies de moins d'un hectare et avec seulement deux ou trois animaux d'élevage. Les femmes sont particulièrement vulnérables aux aléas climatiques en raison des inégalités d'accès à l'éducation et aux soins de santé, de leur exclusion du marché du travail et du poids important des responsabilités qu'elles assument, autant dans la sphère domestique que dans la sphère agricole. Des analyses comparables sont également disponibles pour le Myanmar et la Mongolie. www.climatecentre.org/wp-content/uploads/RCRC_IFRC-Country-assessments-NEPAL-3.pdf

POINTS CLÉS DE CE PROGRAMME :

- **Aléas climatiques** : Hausse des températures, diminution des précipitations, phénomènes météorologiques extrêmes.
- **Impacts primaires** : Crues glaciaires, sécheresse, inondations, glissements de terrain.
- **Impacts secondaires** : Pertes de récoltes, pénurie d'eau et perte de terres arables. Les services d'approvisionnement (comme l'eau), de soutien (comme le cycle des nutriments) et de régulation assurés par les forêts et les zones humides ne sont plus assurés par les écosystèmes locaux.
- **Domaine d'intervention** : La sécurité alimentaire, les moyens de subsistance et la migration, qui sont des déterminants clés de la santé des femmes et des enfants, sont durement touchés.
- **EVA** : Indique que les femmes et les enfants sont plus exposés à l'insécurité alimentaire, qu'ils subissent un alourdissement de leur charge de travail en raison de la migration forcée des hommes, et qu'ils doivent parcourir de plus longues distances pour aller chercher de l'eau.
- **Interventions et mesures d'adaptation** : Sensibiliser aux chocs et aux pressions liés aux changements climatiques; mettre en place des systèmes d'alerte météorologique, de prévisions et de projections climatiques pour atteindre les populations les plus isolées, afin qu'elles soient informées et préparées; améliorer les prévisions pour savoir s'il faut semer plus tard ou récolter plus tôt; protéger les cultures contre les inondations à l'aide de barrières naturelles; et promouvoir des pratiques agricoles adaptées aux changements climatiques.
- **Indicateurs de suivi** : Conçus pour mesurer les effets précis des changements climatiques sur la productivité agricole et sur les retombées économiques des moyens de subsistance.
- **PGE** : Veille à ce que les barrières anti-inondation respectent les écosystèmes naturels, que les terres agricoles soient utilisées pour des pratiques d'AAC, et qu'il n'y ait aucune déforestation.

5.0 RESSOURCES

- Alinea International. 2024. [Gender Responsive One-Health Project](#).
- CCNUCC. 2024. [COP 28: What Was Achieved and What Happens Next?](#)
- FNUAP. 2020. [Strengthening Resilience and Protecting Progress within the Decade of Action](#)
- Fogarty International Center. [Lessons from the field: Case studies to advance research on climate adaptation strategies and their impact on public health](#). (Nécessite un login NIH)
- Gouvernement du Canada. 2017. [Manuel en environnement pour les initiatives de développement communautaire](#).
- Gouvernement du Canada. 2024. [L'approche du Canada en matière de financement climatique international](#).
- International Planned Parenthood Federation (IPPF). 2021. [The climate crisis and sexual and reproductive rights and health](#).
- IRFC. 2023. [Guide des programmes et opérations qui tiennent compte du climat](#).
- Kristie L. Ebi, Christopher Boyer, Kathryn J. Bowen, Howard Frumkin et Jeremy Hess. 2018. [Monitoring and Evaluation Indicators for Climate Change-Related Health Impacts, Risks, Adaptation, and Resilience](#).
- OMS. 2015. [Cadre opérationnel pour renforcer la résilience des systèmes de santé face au changement climatique](#)
- OMS. 2020. [Établissements de santé résilients face au changement climatique et écologiquement viables – Orientations de l'OMS](#)
- OMS. 2014. [Changement climatique, genre et santé](#)
- OMS. 2021. [Checklists to Assess Vulnerabilities in Health Care Facilities in the Context of Climate Change](#)
- OMS/UNICEF. [Outil d'amélioration de l'eau, de l'assainissement et de l'hygiène dans les établissements de santé \(WASH FIT\)](#)
- ONU Femmes. 2021. [Gender in climate action training pack – A resource for practitioners](#)
- Santé Canada. 2021. [Évaluation de la vulnérabilité en matière de santé et de l'adaptation aux changements climatiques : Guide de ressources pour passer du savoir à l'action](#).
- The Lancet. 2024. [The Lancet Countdown on health and climate change](#).
- The Lancet. 2023. [Mapping social vulnerability indicators to understand the health impacts of climate change: a scoping review](#).
- The Lancet. 2022. [The NIH Climate Change and Health Initiative and Strategic Framework: addressing the threat of climate change to health](#).
- Tomlinson, Brian. 2024. [Research for C4D on climate finance](#)
- Université de Bristol. [How Tough is WASH?](#)
- Vision mondiale. 2022. [A Nutrition Crisis in a Warming World 2022](#)
- WaterAid. 2023. [Piliers pour l'eau, l'assainissement et l'hygiène pour tous](#)
- WaterAid. 2021. [Guide pour un programme WASH résilient au climat](#)
- WaterAid. 2021. [Intégrer la résilience climatique au renforcement du système WASH](#)
- Women Deliver. 2021. [The link between climate change and sexual and reproductive health and rights: An evidence review](#)
- Women and Gender Constituency of the UNFCCC. 2022. [SRHR and Climate Justice Coalition Information, including briefing note on Climate Justice and SRHR](#)

6.0 RÉFÉRENCES

- Affaires mondiales Canada, (27 janvier 2022a). *Partenariats pour le climat*. <https://www.international.gc.ca/world-monde/funding-financement/partnering-climate-partenariats-climat.aspx?lang=fra>
- Affaires mondiales Canada, (27 janvier 2022b). *Financement climatique du Canada aux pays en développement*. <https://www.international.gc.ca/world-monde/funding-financement/climate-developing-countries-climatique-pays-developpement.aspx?lang=fra>
- CCNUCC, (2025). *Introduction to Mitigation*. <https://unfccc.int/topics/introduction-to-mitigation>
- CCNUD, (s.d.). *Introduction to Gender and Climate Change* Consulté le 1er mai 2025 sur <https://unfccc.int/gender>
- Climate Centre. (2025). *Health – Red Cross Red Crescent Climate Centre*. https://www.climatecentre.org/priority_areas/health/
- Fruttero, A., Halim, D., Broccolini, C., Coelho, B., Gninafon, H., & Muller, N. (2023). *Gendered impacts of climate change: Evidence from weather shocks*. World Bank. <https://documents1.worldbank.org/curated/en/099342305102324997/pdf/IDU-ba259bd2-39ca-4fa2-b87a-893bb487e014.pdf>
- Global Climate Action. (2021). *Climate Action Pathway - Climate Resilience*. https://unfccc.int/sites/default/files/resource/Resilience_Vision%26Summary.pdf
- Global Landscape Forum. (2023). *Agroecology: A transformative opportunity for Biodiversity and the Rio Conventions*. <https://www.globallandscapesforum.org/publication/agroecology-opportunity-for-biodiversity-rio-conventions/>
- IFRC. (2021). *Reducing the Health and Water, Sanitation and Hygiene (WASH) Impacts of Climate Change*. https://www.climatecentre.org/wp-content/uploads/RCRC_IFRC-Health-and-Water-Sanitation-and-Hygiene-WASH-V1-2021-2.pdf
- IPBES, (2019). *Global assessment report on biodiversity and ecosystem services of the Intergovernmental Science-Policy Platform on Biodiversity and Ecosystem Services*. Zenodo. <https://doi.org/10.5281/zenodo.6417333>
- Nations Unies, (19 novembre 2021). *Women bear the brunt of the climate crisis*. <https://news.un.org/en/story/2021/11/1105322>
- Organisation des Nations Unies pour l'alimentation et l'agriculture. (2025a). *Agriculture intelligente face au climat*. <https://www.fao.org/climate-smart-agriculture/fr/>
- Organisation des Nations Unies pour l'alimentation et l'agriculture. (2025b). *Agriculture de conservation*. <https://www.fao.org/conservation-agriculture/fr/>
- Organisation mondiale de la santé, (2015). *Cadre opérationnel pour renforcer la résilience des systèmes de santé face au changement climatique*. <https://iris.who.int/bitstream/handle/10665/258818/9789242565072-fre.pdf>
- Organisation mondiale de la santé, (21 septembre 2017). *Une seule santé*. <https://www.who.int/fr/news-room/questions-and-answers/item/one-health>

- Organisation mondiale de la santé, (2023). *Protecting maternal, newborn and child health from the impacts of climate change*.
<https://www.who.int/publications/i/item/9789240085350>
- Organisation mondiale de la santé et Secrétariat de la Convention sur la diversité biologique, (2015). *Connecting global priorities: Biodiversity and human health: a state of knowledge review*.
<https://iris.who.int/handle/10665/174012>
- PNUD, (2022). *Women are hit hardest in disasters, so why are responses too often gender-blind?*
<https://www.undp.org/blog/women-are-hit-hardest-disasters-so-why-are-responses-too-often-gender-blind>
- PNUD, (18 décembre 2023). *Qu'est-ce que l'adaptation au changement climatique et pourquoi est-elle cruciale?*
<https://climatepromise.undp.org/fr/news-and-stories/quest-ce-que-ladaptation-au-changement-climatique-et-pourquoi-est-elle-cruciale>
- Pretty, J., Toulmin, Camilla, & Williams, S. (2011). *Sustainable intensification in African agriculture*. *International Journal of Agricultural Sustainability*, 9(1), 5–24.
<https://doi.org/10.3763/ijas.2010.0583>
- Ritchie, H. (2023). *Global inequalities in CO2 emissions*. Our World in Data.
<https://ourworldindata.org/inequality-co2>
- Romanello, M., Napoli, C. D., Drummond, P., Green, C., Kennard, H., Lampard, P., Scamman, D., Arnell, N., Ayeb-Karlsson, S., Ford, L. B., Belesova, K., Bowen, K., Cai, W., Callaghan, M., Campbell-Lendrum, D., Chambers, J., Daalen, K. R. van, Dalin, C., Dasandi, N., et Costello, A. (2022). *The 2022 report of the Lancet Countdown on health and climate change: Health at the mercy of fossil fuels*. *The Lancet*, 400(10363), 1619–1654.
[https://doi.org/10.1016/S0140-6736\(22\)01540-9](https://doi.org/10.1016/S0140-6736(22)01540-9)
- Sorensen, C., Saunik, S., Sehgal, M., Tewary, A., Govindan, M., Lemery, J., & Balbus, J. (2018). *Climate Change and Women's Health: Impacts and Opportunities in India*. *GeoHealth*, 2(10), 283–297.
<https://doi.org/10.1029/2018GH000163>
- Sunderji, N., Ahluwalia, R., et Khurana, L. *Opinion: Addressing the toll of climate change on women's health*. Devex.
<https://www.devex.com/news/sponsored/opinion-addressing-the-toll-of-climate-change-on-women-s-health-105837>
- Tomlinson, B., et AidWatch Canada. (2024). *Nature-Based Solutions: Biodiversity and Climate Finance*.
<https://aidwatchcanada.ca/wp-content/uploads/2024/10/7.-October-2024-Briefing-Note-11-Climate-Finance-and-Nature-Based-Solutions-1.pdf>
- Vision mondiale, (2022). *A Nutrition Crisis in a Warming World*.
https://www.gendernutritionframework.org/_files/ugd/c632d7_72d249c34be248258b213a18118d3c33.pdf
- World Agroforestry, (2024). *What is Agroforestry?* World Agroforestry.
<https://www.worldagroforestry.org/about/agroforestry>